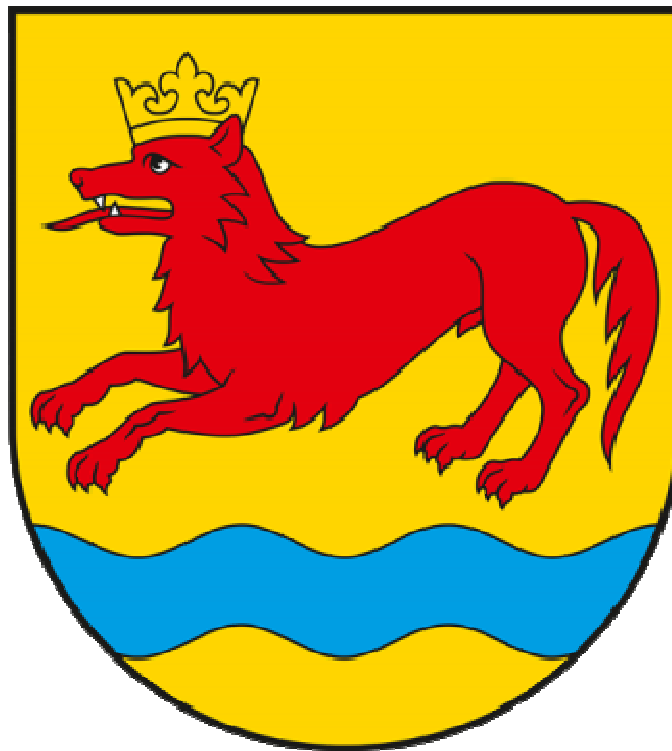


Uzasadnienie do uchwały Nr .../.../.....
Rady Gminy Radowo Małe
z dnia r.

UZASADNIENIE DO PLANU OGÓLNEGO GMINY RADOWO MAŁE



Autor opracowania:
mgr inż. Karol Jaworski

Radowo Małe, r.

SPIS TREŚCI

I.	WPROWADZENIE	3
II.	UWARUNKOWANIA ROZWOJU PRZESTRZENNEGO GMINY RADOWO MAŁE	3
1.	USTALENIA PLANU ZAGOSPODAROWANIA PRZESTRZENNEGO WOJEWÓDZTWA ZACHODNIOPOMORSKIEGO.....	3
2.	FORMY OCHRONY PRZYRODY ORAZ ICH OTULINY ZNAJDUJĄCE SIĘ NA OBSZARZE GMINY.....	4
3.	OBSZARY SZCZEGÓLNEGO ZAGROŻENIA POWODZIĄ, WAŁY PRZECIWPOWODZIOWE ORAZ PASY O SZEROKOŚCI 50 M OD STOPY WAŁU.....	8
4.	OBSZARY GRUNTÓW ZMELIOROWANYCH.....	9
5.	TERENY ZAGROŻONE RUCHAMI MASOWYMI ZIEMI ORAZ TERENY, NA KTÓRYCH WYSTĘPUJĄ TERENY RUCHY	9
6.	STREFY OCHRONNE UJEĆ WODY.....	9
7.	OBSZARY OCHRONNE ZBIORNIKÓW WÓD ŚRÓDLĄDOWYCH.....	10
8.	TERENY GÓRNICZE I OBSZARY GÓRNICZE WRAZ Z FILARAMI OCHRONNYMI	10
9.	UDOKUMENTOWANE ZŁOŻA KOPALIN, KOMPLEKSY PODZIEMNEGO SKŁADOWANIA DWUTLENKU WĘGLA I PODZIEMNE BEZZBIORNIKOWE MAGAZYNY SUBSTANCJI	10
10.	OBSZARY UZDROWISK ORAZ OBSZARY OCHRONY UZDROWISKOWEJ.....	11
11.	ZABYTKI OBJĘTE FORMAMI OCHRONY, O KTÓRYCH MOWA W USTAWIE Z DNIA 23 LIPCA 2003 R. O OCHRONIE ZABYTKÓW I OPIECIE NAD ZABYTKAMI (DZ. U. Z 2022 R. POZ. 840 ORAZ Z 2023 R. POZ. 951 I 1688), LUB UJĘTE W WOJEWÓDZKIEJ LUB GMINNEJ EWIDENCJI ZABYTKÓW ORAZ DOBRA KULTURY WSPÓŁCZESNEJ.....	11
12.	OBSZARY POMNIKÓW ZAGŁĄDY I ICH STREFY OCHRONNE	25
13.	TERENY ZAMKNIĘTE I ICH STREFY OCHRONNE	25
14.	OBSZARY OGRANICZONEGO UŻYTKOWANIA.....	25
15.	OBSZARY WYMAGAJĄCE PRZEKSZTAŁCEŃ, REHABILITACJI, REKULTYWACJI LUB REMEDIACJI.....	25
16.	OBSZARY ZDEGRADOWANE I OBSZARY REWITALIZACJI	25
17.	OBSZARY CICHE W AGLOMERACJI ORAZ OBSZARY CICHE POZA AGLOMERACJĄ	26
18.	GRUNTY ROLNE STANOWIĄCE UŻYTKI ROLNE KLAS I-III ORAZ GRUNTY LEŚNE	26
19.	ZAKŁADY O ZWIĘKSZONYM I DUŻYM RYZYKU WYSTĄPIENIA POWAŻNEJ AWARII PRZEMYSŁOWEJ.....	27
20.	OBSZARY PASA NADBRZEŻNEGO, W TYM W SZCZEGÓLNOŚCI PASA TECHNICZNEGO.....	27
21.	ROZMIESZCZENIE ISTNIEJĄCYCH I PLANOWANYCH OBIEKTÓW INFRASTRUKTURY SPOŁECZNEJ, TRANSPORTOWEJ I TECHNICZNEJ WRAZ Z OBOWIĄZUJĄCYMI DLA NICH OGRANICZENIAMI W ZAGOSPODAROWANIU	27
22.	REKOMENDACJE I WNIOSKI ZAWARTE W AUDYCIE KRAJOBRAZOWYM ORAZ KRAJOBRAZY PRIORYTETOWE	32
23.	OPRACOWANIE EKOFIZJOGRAFICZNE W ZAKRESIE WYMAGAŃ, O KTÓRYCH MOWA W ART. 72 UST. 1-3 USTAWY Z DNIA 27 KWIEŹNIA 2001 R. PRAWO OCHRONY ŚRODOWISKA.....	32
24.	ZAPOTRZEBOWANIE NA NOWĄ ZABUDOWĘ MIESZKANIOWĄ W GMINIE.....	35
III.	USTALENIA PLANU OGÓLNEGO GMINY RADOWO MAŁE.....	37
1.	STREFY PLANISTYCZNE I USTALENIA GMINNYCH STANDARDÓW URBANISTYCZNYCH.....	37
2.	OBSZARY UZUPEŁNIENIA ZABUDOWY	52
3.	CHŁONNOŚĆ TERENÓW NIEZABUDOWANYCH	53
4.	PORÓWNANIE ZAPOTRZEBOWANIA NA NOWĄ ZABUDOWĘ MIESZKANIOWĄ Z CHŁONNOŚCIĄ TERENÓW MIESZKANIOWYCH NIEZABUDOWANYCH, W TYM LUK W ISTNIEJĄCEJ ZABUDOWIE.....	54
IV.	SPOSÓB UWZGLĘDNIENIA UWARUNKOWAŃ ROZWOJU PRZESTRZENNEGO GMINY RADOWO MAŁE	55

I. WPROWADZENIE

Zgodnie z art. 13a ustawy z dnia 27 marca 2003 r. o planowaniu i zagospodarowaniu przestrzennym (Dz. U. z 2024 r. poz. 1130) Rada Gminy Radowo Małe uchwala plan ogólny dla obszaru gminy Radowo Małe.

Plan ogólny gminy Radowo Małe jest aktem prawa miejscowego i został opracowany w granicach administracyjnych gminy.

Ustalenia planu ogólnego gminy Radowo Małe muszą być uwzględnione przy sporządzaniu miejscowych planów zagospodarowania przestrzennego oraz stanowią podstawę prawną wydania decyzji o warunkach zabudowy i zagospodarowania terenu.

Plan ogólny gminy Radowo Małe został sporządzony zgodnie z przepisami ustawy z dnia 27 marca 2003 r. o planowaniu i zagospodarowaniu przestrzennym i rozporządzeniem Ministra Rozwoju i Technologii z dnia 8 grudnia 2023 r. w sprawie projektu planu ogólnego gminy, dokumentowania prac planistycznych w zakresie tego planu oraz wydawania z niego wypisów i wyrysów (Dz. U. z 2023 r. poz. 2758 ze zm.).

II. UWARUNKOWANIA ROZWOJU PRZESTRZENNEGO GMINY RADOWO MAŁE

1. USTALENIA PLANU ZAGOSPODAROWANIA PRZESTRZENNEGO WOJEWÓDZTWA ZACHODNIOPOMORSKIEGO

Do głównych zadań służących realizacji celów publicznych na terenie gminy Radowo Małe, wynikających z ustaleń Planu Zagospodarowania Przestrzennego Województwa Zachodniopomorskiego, przyjętego Nr XVII/214/20 Sejmiku Województwa Zachodniopomorskiego z dnia 24 czerwca 2020 r. (Dz. Urz. Woj. Zach. z 2020 r. poz. 3564) zalicza się:

- w zakresie *ochrony i kształtowania środowiska przyrodniczego*: tworzenie warunków sprzyjających funkcjonowaniu korytarzy ekologicznych poprzez zapewnienie migracji zwierząt z ominięciem barier antropogenicznych, w szczególności komunikacyjnych,
- w zakresie *ochrony dziedzictwa i krajobrazu kulturowego*:
 - ochrona walorów obszaru kulturowo-krajobrazowego OKK "Kraina Borków", w tym zachowanie ich charakterystycznych cech kulturowych i krajobrazowych w drodze łącznego stosowania przepisów dotyczących zabytków, krajobrazu i środowiska przyrodniczego,
 - uwzględnienie w polityce gminy obszarów parków kulturowych PK35 "Pomorskie Rezydencje" i PK36 "Strzmiele",
- w zakresie *kształtowania systemu zewnętrznych i wewnętrznych kolejowych powiązań transportowych*: reaktywacja połączeń na linii kolejowej nr 420 Worowo-Płoty- Wysoka Kamieńska,
- w zakresie infrastruktury technicznej:

- rozbudowa dystrybucyjnej sieci gazowej wysokiego ciśnienia: Nowogard - Dobra- Radowo Małe -Łobez,
 - budowa układów wyspowego zasilania w gaz, zaopatrywanych za pomocą dostaw LNG, LBG,
 - rozwój energetyki wiatrowej przy poszanowaniu wartości krajobrazowych,
 - rozwój mikro- i małych instalacji solarnych wykorzystujących konwersję energii słonecznej w energię ciepłą lub elektryczną,
 - budowa farm fotowoltaicznych,
- w zakresie rozwoju infrastruktury i obronności i bezpieczeństwa państwa:
- uwzględnianie w dokumentach strategicznych gminy obiektów szczególnie ważnych dla bezpieczeństwa i obronności państwa, elementów infrastruktury technicznej, w tym w szczególności transportowej, zabezpieczenia przeciwpowodziowego, zarządzania kryzysowego, zabezpieczenia granic jako spójnego systemu bezpieczeństwa państwa i obywateli,
 - kształtowanie rozwiązań systemu transportowego w sposób minimalizujący zagrożenia wynikające z przewozów ładunków niebezpiecznych, przemieszczania i rozmieszczenia sił zbrojnych w czasie pokoju i wojny, zjawisk naturalnych o charakterze katastroficznym a jednocześnie w sposób zapewniający bezpieczeństwo, sprawną ewakuację i prowadzenie akcji ratowniczych z zachowaniem możliwości zaopatrzenia w sytuacjach kryzysowych.

2. FORMY OCHRONY PRZYRODY ORAZ ICH OTULINY ZNAJDUJĄCE SIĘ NA OBSZARZE GMINY

2.1. Obszary Natura 2000

Obszar Natura 2000 Ostoja Ińska PLB320008 to obszar specjalnej ochrony ptaków o powierzchni 87 710,9, który obejmuje fragment Pojezierza Ińskiego i położony jest na terenie czterech powiatów oraz trzynastu gmin. Obszar typowy dla krajobrazu postglacjalnego Pojezierza Ińskiego. Rzeźba terenu została ukształtowana podczas stadiału pomorskiego ostatniego zlodowacenia i charakteryzuje się dużym zróżnicowaniem form i wysokości względnych - można tu wyróżnić trzy zasadnicze jednostki geomorfologiczne i związane z nimi typy krajobrazu: wyniesienia moreny czołowej, sandry i wysoczyznę moreny dennej. Najwyższe wzniesienie - Głowacz osiąga 180 m n.p.m. Teren odwadniany jest przez rzekę Inę i jej dopływy, jedynie jego północna część odwadniana jest przez Regę. Cechy charakterystyczne ostoi to pofalowany teren, silnie rozczłonkowane lasy, liczne bagna i małe zbiorniki wodne. Największe jest jezioro Ińskie (6 km²), o głębokości 42 m, wypełniające system krzyżujących się rynien glacialnych. Bogatej morfologii odpowiada mozaikowe użytkowanie terenu. Lasy zajmują blisko 60 %

powierzchni. Są to przeważnie świeże lasy liściaste z bukiem i dębem oraz bory mieszane. Znaczący udział mają również lasy siedlisk wilgotnych i bagiennych z olchą i jesionem oraz sosną i brzozą. Stosunkowo niewielką część ostoi pokrywają zbiorowiska łąkowe oraz siedliska wilgotne: trzcinowiska, turzycowiska, roślinność szuwarowa, roślinność torfowisk niskich i przejściowych. Pozostała część to użytki rolne.

Występuje na tym terenie co najmniej 27 gatunków ptaków z Załącznika I Dyrektywy Rady 79/409/EWG, 6 gatunków z Polskiej Czerwonej Księgi (PCK). W ostoi gniazduje ponad 140 gatunków ptaków. Bardzo ważna ostoja bielika i kilku innych gatunków drapieżnych, kilku gatunków kaczek i żurawia (>1% populacji krajowej). W okresie lęgowym obszar zasiedla około 10% populacji krajowej cyraneczki, gągoła i krakwy, co najmniej 1% populacji krajowej następujących gatunków ptaków: cyranka, gęgawa, nurogęś, perkoz rdzawoszyi, samotnik, bąk (PCK), bielik (PCK), błotniak stawowy, bocian czarny, kania czarna (PCK), kania ruda (PCK), orlik krzykliwy (PCK), puchacz (PCK), rybitwa czarna, przepiórka, strumieniówka i zimorodek; w stosunkowo wysokim zagęszczeniu występują: bocian biały, derkacz, gąsiorek, lerka, muchołówka mała, trzmielojad, dzięcioł czarny, perkozek, zausznik, łabędź niemy, płaskonos i srokosz. W okresie wędrówek występuje co najmniej 1% populacji szlaku wędrówkowego następujących gatunków: bielik (40 osobników) i żuraw (1800-2000 osobników); w stosunkowo wysokim zagęszczeniu występują: łabędź krzykliwy (do 480 osobników), cyraneczka (1000 osobników), siewka złota (450-1100 osobników), łączak (do 800 osobników) i batalion (do 1200 osobników). Dobrze zachowane są zbiorowiska roślinne, zwłaszcza leśne, oprócz nich, duże znaczenie przyrodnicze ma roślinność wodna i terenów podmokłych. Występują tu też cenne zespoły roślinności łąkowej. Na terenie ostoi znajdują się stanowiska licznych storczykowatych. Jeziora: Ińsko, Wisola i Krzemień są jeziorami ramienicowymi, o bardzo dobrze wykształconych siedliskach, występują w nich rzadkie i zagrożone gatunki glonów. Obszar ma duże znaczenie dla fauny, w szczególności dla ptaków oraz płazów (12 gatunków) i gadów (4 gatunki), ze względu na duży udział dobrze zachowanych siedlisk podmokłych. Występują tu 3 gatunki ryb z Załącznika II Dyrektywy Rady 92/43/EWG. Poza tym, w jeziorze Krzemień stwierdzono występowanie skójki gruboskorupowej *Unio crassus* a w jeziorze Ińsko pływaka szerokobrzeżka *Dytiscus latissimus*. Na tym terenie występują także silne populacje zalotki większej *Leucorrhinia pectoralis*. Na obszarze Ostoi wprowadzono żubra *Bison bonasus*. Zachodni skraj swojego arealu w Polsce osiąga tu wilk. Stosunkowo niska gęstość zaludnienia, niski stopień urbanizacji i uprzemysłowienia oraz odśrodkowy układ hydrograficzny ostoi sprzyja zachowaniu i ochronie wartości przyrodniczych.

Do gatunków spełniających kryteria uznania za przedmioty ochrony należą: Perkoz rdzawoszyi *Podiceps grisegena*, Zausznik *Podiceps nigricollis*, Bąk *Botaurus stellaris*, Czapla siwa *Ardea cinerea*, Bocian czarny *Ciconia nigra*, Łabędź niemy *Cygnus olor*, Łabędź krzykliwy *Cygnus Cygnus*, Gęgawa *Anser anser*, Krakwa *Anas*

strepeta, Cyraneczka *Anas crecca*, Cyranka *Anas querquedula*, Gągoł *Bucephala clangula*, Nurogęś *Mergus merganser*, Kania czarna *Milvus migrant*, Kania ruda *Milvus milvus*, Bielik *Haliaeetus albicilla*, Błotniak stawowy *Circus aeruginosus*, Orlik krzykliwy *Aquila pomarina*, Derkacz *Crex crex*, Żuraw *Grus grus*, Samotnik *Tringa ochropus*, Rybitwa czarna *Chlidonias Niger*, Puchacz *Bubo Bubo*, Zimorodek *Alcedo atthis* i Dzięcioł czarny *Dryocopus martius*.

Na tym obszarze obowiązuje zarządzenie Regionalnego Dyrektora Ochrony Środowiska w Szczecinie z dnia 30 kwietnia 2014 r. w sprawie ustanowienia planu zadań ochronnych dla obszaru Natura 2000 Ostoja Ińska PLB320008 (Dz. Urz. Woj. Zach. z 2014 r. poz. 1931 ze zm.).

Obszar Natura 2000 Dorzecze Regi PLH320049 obejmuje swymi granicami dolinę Regi od Trzebiatowa do jej obszarów źródłowych oraz szereg dolin dopływów: Starej Regi, Brześnickiej Węgorzy, Piaskowej, Sępólnej, Uklei, Rekowy i Mołstowej. Z łącznej długości 172 km, w obszarze znajduje się ok. 160 km długości Regi. Przez obszar obejmujący 15,2 tys. ha przepływają wody ze zlewni obejmującej 272,5 tys. ha. Rega jest jedną z najdłuższych rzek polskich wpadających bezpośrednio do Bałtyku, zachowując jednocześnie prawie w całej swej długości charakter cieku łososiowego. Charakterystyka morfologiczna tej rzeki sprawia, że znajdują tam dobre warunki bytowania ryby łososiowate i karpowate reofilne. Dorzecze Regi jest przy tym niejednorodne pod względem stopnia przekształceń antropogenicznych. Dolny bieg rzeki został silnie zmieniony przez melioracje, a przede wszystkim zabudowę hydrotechniczną; cechy rzeki o naturalnym przebiegu zauważalne są dopiero powyżej miejscowości Resko. Szczególnego znaczenia nabierają w tej sytuacji dopływy Regi, które w ogromnej większości pozostawiono w stanie pierwotnym, co pozwala egzystującym tam populacjom ryb na zachowanie dobrostanu. Rega ma ogromne znaczenia jako nieliczna z polskich rzek, do których na tarło wchodzi łosoś. Niestety zabudowa hydrotechniczna głównego koryta i części dopływów sprawia, że łosoś podczas swojej wędrówki dopływa tylko do okolic Rejowic na Redze oraz Rzesznikowa na Mołstowej, natomiast co bardzo ważne, w całości dostępna jest dla niego Struga Lubieszowska, gdzie zresztą notuje się co roku sporą liczbę gniazd tarłowych. Poza tym znane tarliska znajdują się jeszcze w Redze poniżej zapory w Rejowicach, a także w Gryficach pod zaporą i Trzebiatowie (między mostami i przy ujściu młynówki) oraz w Mołstowej w okolicy ujścia potoku Brodziec. Typowo górski charakter dopływów i górnego odcinka koryta Regi sprawia, że świetne warunki do bytowania i rozmnażania mają tam głowacz białopłetwy i minogi, natomiast miejsca o twardym, piaskowym dnie, ale z dużo wolniejszym przepływem chętnie zasiedlają kozy i larwy minogów.

Na tym obszarze występuje 15 siedlisk przyrodniczych zajmujących ponad 30% jej powierzchni. Obszar jest ważną ostoją występującego w obrębie Polski w zasadzie tylko w województwie zachodniopomorskim grądu subatlantyckiego. Jest tu

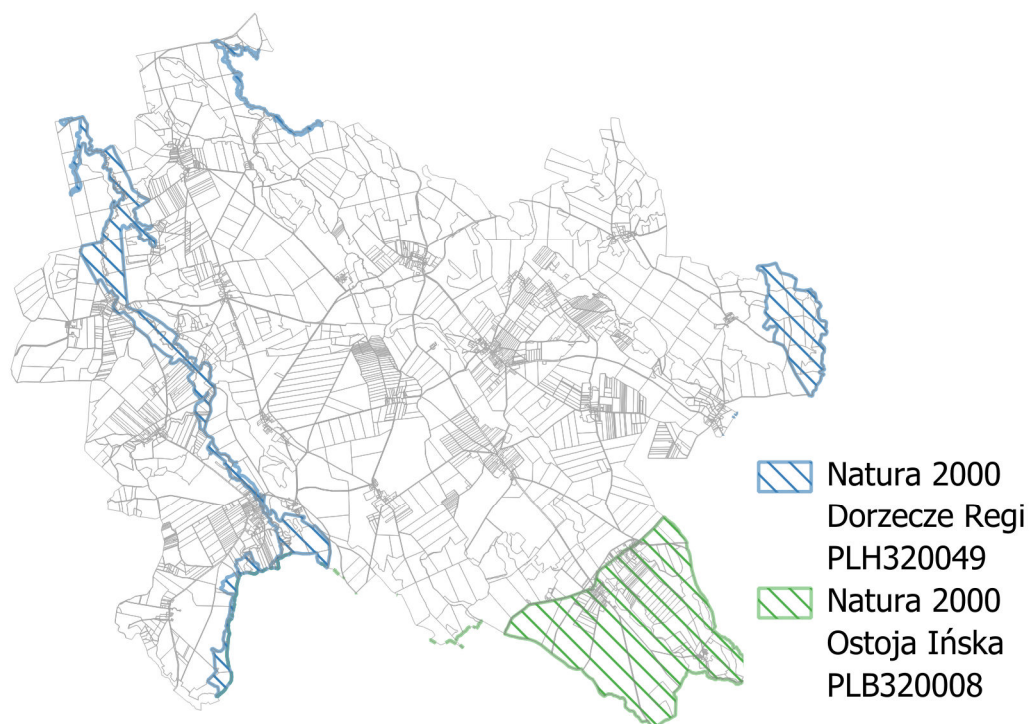
ponad 1300 ha tego siedliska - 8,4% obszaru, co stanowi ok. 16% łądów subatlantyckich chronionych w sieci N2000 w Polsce i ponad 6% zasobów tego siedliska w kraju). Mimo zabudowy hydrotechnicznej przegradzającej rzekę na przeważającej długości, koryto rzeczne ma naturalny charakter podobnie jak cały krajobraz znacznej części doliny. Dolina stanowi korytarz ekologiczny o znaczeniu regionalnym.

Główne typy siedlisk przyrodniczych występujących na terenie obszaru Natura 2000 Dorzecze Regi PLH320049 to:

- 91EO łągi wierzbowe, topolowe, olszowe i jesionowe,
- 9160 łąka subatlantycka,
- 9130 żyzne buczyny,
- 9190 kwaśne dąbrowy,
- 3150 starorzecza i naturalne eutroficzne zbiorniki wodne ze zbiorowiskami z *Nympheion*,
- 9110 kwaśne buczyny (*Luzulo-Fagenion*),
- 6510 niżowe i górskie świeże łąki użytkowane ekstensywnie,
- 91D0 bory i lasy bagienne.

Na tym obszarze obowiązuje rozporządzenie Ministra Klimatu i Środowiska z dnia 14 października 2021 r. w sprawie obszaru ochrony siedlisk Dorzecze Regi PLH320049 (Dz.U. z 2022 r. poz. 85).

Rysunek 1 Schemat położenia obszarów Natura 2000 na tle gminy Radowo Małe ¹



¹ opracowanie własne na podstawie <https://www.gov.pl/web/gdos/dostep-do-danych-geoprzestrzennych>

2.1. Użytki ekologiczne

Użytek ekologiczny "Medziowe mokradło" wyznaczony uchwałą Nr III/8/2010 Rady Gminy Radowo Małe z dnia 30 grudnia 2010 r. w sprawie ustanowienia użytku ekologicznego na terenie gminy Radowo Małe, w obrębie Nadleśnictwa Resko (Dz. Urz. Woj. Zach. z 2011 r. poz. 191). Celem ochrony jest ochrona ekosystemów mających znaczenie dla zachowania różnorodnych typów siedlisk.

Użytek ekologiczny bez nazwy wyznaczony rozporządzeniem Nr 7/98 Wojewody Szczecińskiego z dnia 30 lipca 1998 r. w sprawie uznania za użytki ekologiczne obszarów położonych na terenie gminy Płoty, Radowo Małe i Resko (Dz. Urz. Woj. Szczecińskiego Nr 20 poz. 151 z 14.08.1998 r.). Celem ochrony jest zachowanie cennych ekosystemów zlokalizowanych na terenach bagiennych, torfowiskowych i podmokłych z charakterystyczną rzadką roślinnością oraz będące miejscem bytowania i rozrodu ptactwa wodnego i innych gatunków zwierząt.

2.2. Pomniki przyrody

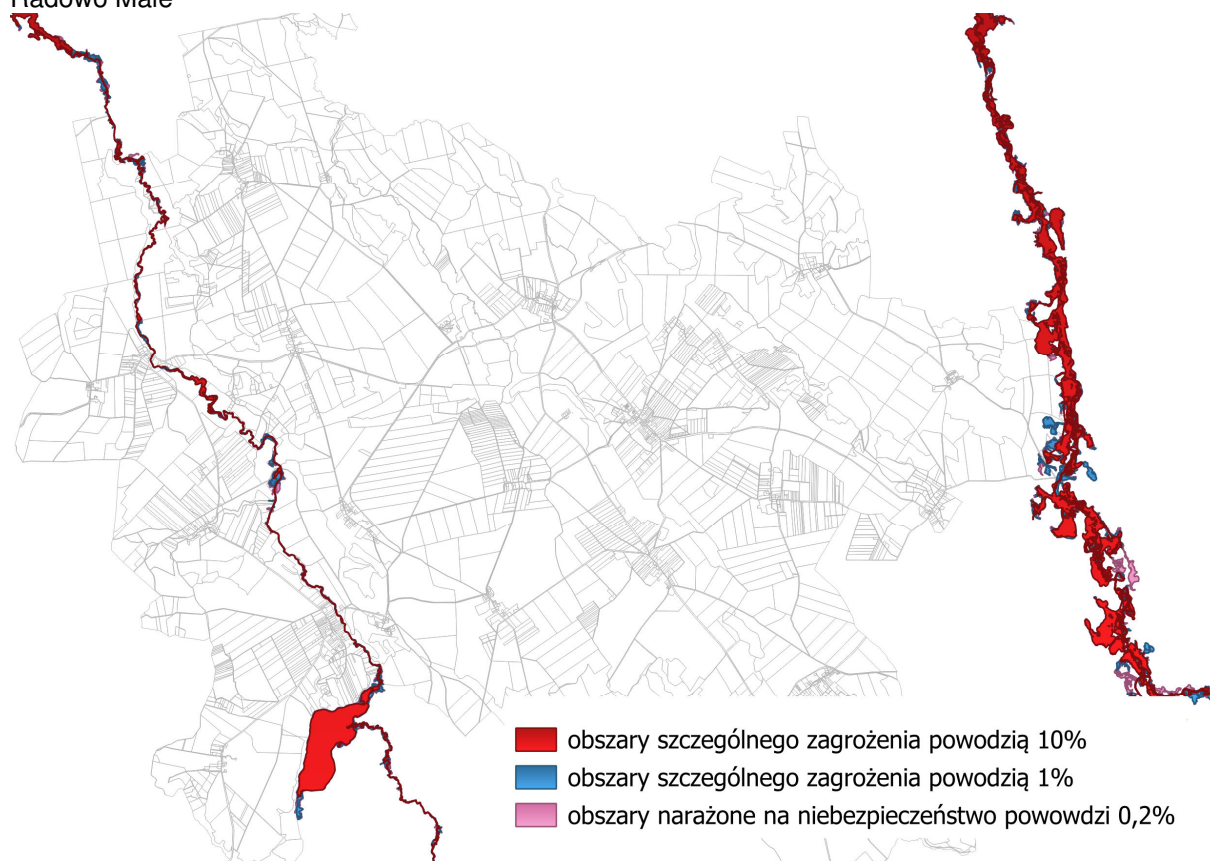
Na terenie gminy w Leśnictwa Strzmiel oddz. 159k, znajduje się pomnik przyrody - świerk pospolity *Picea abies* (obwód 365 cm), powołany na podstawie uchwały Nr XXXII/147/2001 Rady Gminy w Radowie Małym z dnia 29 czerwca 2001 r.

3. OBSZARY SZCZEGÓLNEGO ZAGROŻENIA POWODZIĄ, WAŁY PRZECIWPOWODZIOWE ORAZ PASY O SZEROKOŚCI 50 M OD STOPY WAŁU

Na terenie gminy znajdują się obszary szczególnego zagrożenia powodzią na których prawdopodobieństwo wystąpienia powodzi jest średnie i wynosi 1% (raz na 100 lat) i obszary na których prawdopodobieństwo wystąpienia powodzi jest wysokie i wynosi 10% (raz na 10 lat). Zostały wyznaczone zgodnie z aktualnymi mapami zagrożenia powodziowego (Hydroportal KZGW ISOK). Według art. 171 ust. 8 ustawy *Prawo wodne* mapy zagrożenia powodziowego podlegają przeglądowi co 6 lat oraz w razie potrzeby ich aktualizacji. Dla tych obszarów obowiązują szczególne warunki zagospodarowania, regulowane przepisami ustawy *Prawo wodne*.

Na terenie gminy nie ma wałów przeciwpowodziowych.

Rysunek 2 Schemat położenia obszarów szczególnego zagrożenia powodzią na terenie gminy Radowo Małe²



4. OBSZARY GRUNTÓW ZMELIOROWANYCH

Na terenie gminy Radowo Małe znajdują się grunty zmeliorowane. Ewidencję urządzeń melioracji wodnych oraz zmeliorowanych gruntów prowadzi Zarząd Zlewni w Stargardzie, Państwowe Gospodarstwo Wodne Wody Polskie, Regionalny Zarząd Gospodarki Wodnej w Szczecinie.

5. TERENY ZAGROŻONE RUCHAMI MASOWYMI ZIEMI ORAZ TERENY, NA KTÓRYCH WYSTĘPUJĄ TE RUCHY

Na terenie gminy nie występują tereny zagrożone ruchami masowymi ziemi oraz tereny, na których występują te ruchy.

6. STREFY OCHRONNE UJĘĆ WODY

Na terenie gminy funkcjonuje 11 ujęć wody, które zlokalizowane są w następujących miejscowościach: Borkowo Wielkie, Dobrkowo, Gostomin, Karnice, Mołdawin, Pogorzelica, Radowo Małe, Radowo Wielkie, Rogowo, Smorawina i Strzmielce. Wszystkie ujęcia wód posiadają strefę bezpośredniej ochrony, które obejmują teren w ramach działki na której się znajdują.

² opracowanie własne na podstawie https://wody.isok.gov.pl/imap_kzgw/?gpmmap=gpPDF

7. OBSZARY OCHRONNE ZBIORNIKÓW WÓD ŚRÓDLĄDOWYCH

Na terenie gminy nie występują obszary ochronne zbiorników wód śródlądowych ustanowionych na podstawie przepisów ustawy z dnia 20 lipca 2017 r. *Prawo Wodne*.

8. TERENY GÓRNICZE I OBSZARY GÓRNICZE WRAZ Z FILARAMI OCHRONNYMI

Na terenie gminy nie występują tereny i obszary górnicze wraz z filarami ochronnymi.

9. UDOKUMENTOWANE ZŁOŻA KOPALIN, KOMPLEKSY PODZIEMNEGO SKŁADOWANIA DWUTLENKU WĘGLA I PODZIEMNE BEZZBIORNIKOWE MAGAZYNY SUBSTANCJI

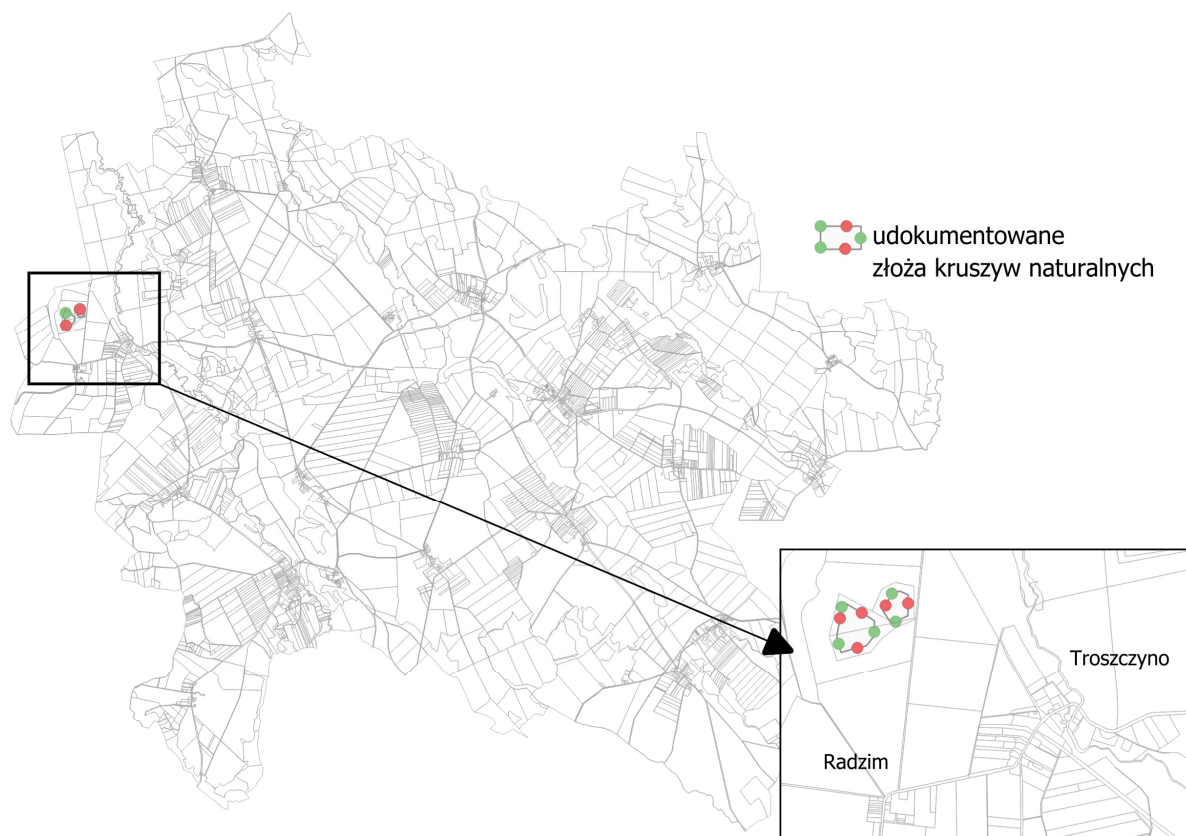
Na terenie gminy Radowo Małe znajduje się udokumentowane złożo kopalin w miejscowości Troszczyno, którego opis przedstawiono w tabeli nr 1 wg stanu na dzień 31.12 2024 r.

Tabela 1 Wykaz udokumentowanych złóż kopalin na terenie gminy Radowo Małe³

Lp.	Nr złoża	Nazwa złoża	Kopaliny	Powierzchnia złoża (ha)	Stan zagospodarowania
1.	PC 2767	Troszczyno	PIASKI KWARCOWE D/P CEGŁY WAPIENNO- PIASKOWEJ	6.073 ha	złożo rozpoznane szczegółowo

Rysunek 3 Rozmieszczenie udokumentowanych złóż kopalin na terenie gminy Radowo Małe

³ <https://geoportal.pgi.gov.pl/midas-web>



Na terenie gminy nie występują kompleksy podziemnego składowania dwutlenku węgla i podziemne bezzbiornikowe magazyny substancji.

10. OBSZARY UZDROWISK ORAZ OBSZARY OCHRONY UZDROWISKOWEJ

Na terenie gminy nie występują obszary uzdrowisk oraz obszary ochrony uzdrowiskowej, wyznaczone na podstawie ustawy z dnia 28 lipca 2005 r. *o lecznictwie uzdrowiskowym, uzdrowiskach o obszarach ochrony uzdrowiskowej oraz o gminach uzdrowiskowych*.

11. ZABYTKI OBJĘTE FORMAMI OCHRONY, O KTÓRYCH MOWA W USTAWIE Z DNIA 23 LIPCA 2003 R. O OCHRONIE ZABYTKÓW I OPIECE NAD ZABYTKAMI (DZ. U. Z 2022 R. POZ. 840 ORAZ Z 2023 R. POZ. 951 I 1688), LUB UJĘTE W WOJEWÓDZKIEJ LUB GMINNEJ EWIDENCJI ZABYTKÓW ORAZ DOBRA KULTURY WSPÓŁCZESNEJ

Gminna Ewidencja Zabytków Gminy Radowo Małe *została przyjęta* zarządzeniem nr 414/2023 Wójta Gminy Radowo Małe z dnia 7 czerwca 2023 r. *w sprawie przyjęcia Gminnej Ewidencji Zabytków Gminy Radowo Małe*.

UZASADNIENIE DO PLANU OGÓLNEGO GMINY RADOWO MAŁE

Na terenie gminy znajduje się 29 obiektów nieruchomości wpisanych do rejestru zabytków nieruchomości województwa zachodniopomorskiego.

Tabela 2 Wykaz obiektów nieruchomości znajdujących się w Gminnej Ewidencji Zabytków Gminy Radowo Małe

Nr	MIJSCOWOŚĆ	OBIEKT	ADRES, NAZWA I NR OBRĘB, NR DZIAŁKI	DATOWANIE	Decyzja wpisu do rejestru zabytków
1.	BORKOWO WIELKIE	Kościół filialny pw. św. Jana Apostoła	Borkowo Wielkie 72-314 Borkowo Wielkie na działce geodez.: 20 obręb: BORKOWO WIELKIE ID: 321803_2.0022.20	1500-1506	1855 dec. KL.20/54/63 z dnia 10.12.1963.
2.	BORKOWO WIELKIE	Dzwonnica przy kościele rzym.-kat. filialnym pw. św. Jana Apostoła	Borkowo Wielkie 72-314 Borkowo Wielkie na działce geodez.: 20 obręb: BORKOWO WIELKIE ID: 321803_2.0022.20	3 ćw. XIX w.	
3.	BORKOWO WIELKIE	Cmentarz przykościelny ewangelicki	Borkowo Wielkie 72-314 Borkowo Wielkie na działce geodez.: 20 obręb: BORKOWO WIELKIE ID: 321803_2.0022.20	ok. 1 poł. XVI w.	
4.	BORKOWO WIELKIE	Pastorówka, ob. nieużytkowany	Borkowo Wielkie nr 18 72-314 Borkowo Wielkie na działce geodez.: 22/1 obręb: BORKOWO WIELKIE ID: 321803_2.0022.22/1	XIX/XX w.	
5.	BORKOWO WIELKIE	Zespół folwarczny	Borkowo Wielkie 72-314 Borkowo Wielkie między innymi na działkach geodez.: 150/18, 150/19, 150/20 obręb: BORKOWO WIELKIE ID: 321803_2.0022.150/18, 150/19, 150/20	I. 80-te XIX w. I. 20-te XX w.	
6.	BORKOWO WIELKIE	Stajnia (3) w zespole folwarcznym, ob. magazyn	Borkowo Wielkie 72-314 Borkowo Wielkie na działce geodez.: 150/20 obręb: BORKOWO WIELKIE ID: 321803_2.0022.150/20	1887 r.	
7.	BORKOWO WIELKIE	Cmentarz ewangelicki, ob. komunalny	Borkowo Wielkie 72-314 Borkowo Wielkie na działce geodez.: 118 obręb: BORKOWO WIELKIE ID: 321803_2.0022.118	ok. poł. XIX w., po 1945 r.	
8.	BORKOWO WIELKIE	Cmentarz z II wojny światowej	Borkowo Wielkie 72-314 Borkowo Wielkie na działce geodez.: 89/2 obręb: BORKOWO WIELKIE ID: 321803_2.0022.89/2	marzec 1945	
9.	CZACHOWO	Ruina kościoła	Czachowo 72-314 Czachowo na działce geodez.: 76/1 obręb: CZACHOWO ID: 321803_2.0020.76/1	pocz. XVI w.	nr 1750 dec. Kl.3-5340/100/89 z dnia 30.10.1989
10.	CZACHOWO	Cmentarz przykościelny	Czachowo 72-314 Czachowo na działce geodez.: 76/1 obręb: CZACHOWO ID: 321803_2.0020.76/1	ok. 1 poł. XIX w.	nr 1750 dec. Kl.3-5340/100/89 z dnia 30.10.1989
11.	CZACHOWO	Park pałacowy	Czachowo 72-314 Czachowo m. in. na działkach geodez.: 20/2, 20/3, 35/1, 39, 40, 272, 273, 275/1 obręb: CZACHOWO ID: 321803_2.0020.20/2, 20/3, 35/1, 39, 40, 272, 273, 275/1	koniec XVIII w.	nr 1853 dec. Kl.1.5340/26/79 z dnia 26.01.1979

UZASADNIENIE DO PLANU OGÓLNEGO GMINY RADOWO MAŁE

12.	CZACHOWO	Cmentarz ewangelicki	Czachowo 72-314 Czachowo na działce geodez.: 92 obręb: CZACHOWO ID: 321803_2.0020.92	ok. 2 poł. XIX w.	
13.	DARGOMYŚL	Park dworski	Dargomyśl 72-314 Dargomyśl m. in. na działkach geodez.: 36/42, 36/44, 309, 310, obręb: DARGOMYŚL ID: 321803_2.0012.36/42, 36/44, 309, 310,	koniec XVIII w.	nr 830 dec. Kl.I.5340/26/78 z dnia 25.11.1978
14.	DARGOMYŚL	Dwór	Dargomyśl 72-314 Dargomyśl na działce geodez.: 36/42 obręb: DARGOMYŚL ID: 321803_2.0012.36/42	4 ćw. XVIII w.- XIX w.	
15.	DARGOMYŚL	Cmentarz ewangelicki	Dargomyśl 72-314 Dargomyśl na działce geodez.: 309 obręb: DARGOMYŚL ID: 321803_2.0012.309	ok. 2 poł. XIX w.	
16.	DARGOMYŚL	Zespół folwarczny	Dargomyśl 72-314 Dargomyśl m. in. na działkach geodez.: 36/42, 36/58 obręb: DARGOMYŚL ID: 321803_2.0012.36/42, 36/58	lata 80-te XIX w. - lata 10-te XX w.	
17.	DOBRKOWO	Park dworski	Dobrkowo 72-314 Dobrkowo m. in. na działkach geodez.: 74/9, 74/17, 74/18, 74/19, 74/21, 74/22, 74/27, 80 obręb: DOBRKOWO ID: 321803_2.0015.74/9, 74/17, 74/18, 74/19, 74/21, 74/22, 74/27, 80	koniec XVIII w.	
18.	DOBRKOWO	Cmentarz przykościelny ewangelicki	Dobrkowo 72-314 Dobrkowo na działce geodez.: 80 obręb: DOBRKOWO ID: 321803_2.0015.80	ok. poł. XIX w.	
19.	DOBRKOWO	Cmentarz ewangelicki	Dobrkowo 72-314 Dobrkowo na działce geodez.: 329 obręb: DOBRKOWO ID: 321803_2.0015.329	ok.1 poł. XIX w.	
20.	DOBRKOWO	Stodoła w zagrodzie nr 4	Dobrkowo nr 4 72-314 Dobrkowo na działce geodez.: 6/1 obręb: DOBRKOWO ID: 321803_2.0015.6/1	4 ćw. XIX w.	
21.	DOBRKOWO	Zespół folwarczny	Dobrkowo m. in. nr 13, 14/1, 14/2 72-314 Dobrkowo m. in. na działkach geodez.: 74/6, 74/11, 74/16, 74/27 obręb: DOBRKOWO ID: 321803_2.0015.74/6, 74/11, 74/16, 74/27	4 ćw. XIX w.	
22.	GOSTOMIN	Kościół ewangelicki, ob. rzymskokatolicki filialny pw. Zwiastowania NMP	Gostomin 72-314 Gostomin na działce geodez.: 22 obręb: GOSTOMIN ID: 321803_2.0007.22	ok. 1700 r.	nr 1751 dec. Kl.3- 5340/182/90 z dnia 08.11.1990
23.	GOSTOMIN	Cmentarz przykościelny ewangelicki	Gostomin 72-314 Gostomin na działce geodez.: 22 obręb: GOSTOMIN ID: 321803_2.0007.22	ok. 2 poł. XIX w.	nr 1751 dec. Kl.3- 5340/182/90 z dnia 08.11.1990
24.	GOSTOMIN	Park dworski	Gostomin 72-314 Gostomin na działkach geodez.: 13/5, 13/6, 13/7, 13/8, 13/9 obręb: GOSTOMIN ID: 321803_2.0007.13/5, 13/6, 13/7, 13/8, 13/9	poł. XIX w.	1831 dec. Kl.I.5340/25/79 z dnia 26.09.1979.
25.	GOSTOMIN	Cmentarz ewangelicki, ob. katolicki	Gostomin 72-314 Gostomin na działce geodez.: 295/2 obręb: GOSTOMIN ID: 321803_2.0007.295/2	ok. 2 poł. XIX w., po 1945 r.	
26.	GOSTOMIN	Zespół folwarczny	Gostomin 72-314 Gostomin	3 ćw. XIX w.	

UZASADNIENIE DO PLANU OGÓLNEGO GMINY RADOWO MAŁE

			na działkach geodez.: 13/7, 13/8, 13/9 obręb: GOSTOMIN ID: 321803_2.0007. 13/7, 13/8, 13/9		
27.	KARNICE	Park dworski	Karnice 73-150 Karnice na działkach geodez.: 42/4, 42/5, 42/7 obręb: KARNICE ID: 321803_2.0016. 42/4, 42/5, 42/7	1 poł. XIX w.	nr 1858 dec. Kl.I.5340/24/79 z dnia 26.01.1979
28.	KARNICE	Kościół filialny pw. Matki Boskiej Królowej Polski	Karnice 73-150 Karnice na działkach geodez.: 42/4, 42/5, 42/7 obręb: KARNICE ID: 321803_2.0016. 42/4, 42/5, 42/7	1894 r.	
29.	KARNICE	Cmentarz przykościelny	Karnice 73-150 Karnice na działkach geodez.: 42/4, 42/5, 42/7 obręb: KARNICE ID: 321803_2.0016. 42/4, 42/5, 42/7	ok. 2 poł. XIX w., po 1945 r.	
30.	KARNICE	Cmentarz ewangelicki	Karnice 73-150 Karnice na działce geodez.: 10 obręb: KARNICE ID: 321803_2.0016. 10	ok. 2 poł. XIX w.	
31.	KARNICE	Dwór	Karnice 73-150 Karnice na działce geodez.: 42/7 obręb: KARNICE ID: 321803_2.0016. 42/7	po 1863 r.	
32.	MALINIEC	Park dworski	Maliniec 72-315 Maliniec na działce geodez.: 12/2 obręb: MALINIEC ID: 321803_2.0001. 12/2	XIX w.	nr 1830 dec. Kl.5340/27/78 z dnia 25.11.1978.
33.	MALINIEC	dwór, ob. budynek mieszkalny	Maliniec 72-315 Maliniec na działce geodez.: 12/2 obręb: MALINIEC ID: 321803_2.0001. 12/2	I. 50-te XIX w.	
34.	MALINIEC	Zespół folwarczny	Maliniec 72-315 Maliniec na działkach geodez.: 11, 12/1, 12/2, 12/8, 16/2, obręb: MALINIEC ID: 321803_2.0001. 11, 12/1, 12/2, 12/8, 16/2,	poł. XIX w. - I. 20-te XX w.	
35.	MALINIEC	szklarnia (oranżeria) (2) w zespole folwarcznym	Maliniec 72-315 Maliniec na działce geodez.: 12/2 obręb: MALINIEC ID: 321803_2.0001. 12/2	I. 60-te XIX w.	
36.	MALINIEC	Budynek mieszkalno-gospodarczy (dwojak-kuźnia) (3) w zespole folwarcznym	Maliniec 72-315 Maliniec na działce geodez.: 11 obręb: MALINIEC ID: 321803_2.0001. 11	pocz. XX w.	
37.	MALINIEC	obora (27) w zespole folwarcznym	Maliniec 72-315 Maliniec na działce geodez.: 12/8 obręb: MALINIEC ID: 321803_2.0001. 12/8	1877 r.	
38.	MALINIEC	Budynek mieszkalno-gospodarczy (29) w zespole folwarcznym	Maliniec 72-315 Maliniec na działce geodez.: 12/2 obręb: MALINIEC ID: 321803_2.0001. 12/2	1862 r.	
39.	MALINIEC	Cmentarz ewangelicki	Maliniec 72-315 Maliniec na działce geodez.: 12/2 obręb: MALINIEC ID: 321803_2.0001. 12/2	I. 60-te XIX w.	
40.	MOŁDAWIN	Park dworski	Moldawin 72-315 Moldawin na działce geodez.: 165/3	XVIII w.	nr 1847 dec. Kl.5340/28/78 z dnia 25.11.1978.

UZASADNIENIE DO PLANU OGÓLNEGO GMINY RADOWO MAŁE

			obręb: MOŁDAWIN ID: 321803_2.0003.165/3		
41.	MOŁDAWIN	Kościół protestancki, parafialny, ob. rzymskokatolicki, filialny pw. Narodzenia NMP	Moldawin 72-315 Moldawin na działce geodez.: 174 obręb: MOŁDAWIN ID: 321803_2.0003.174	XVIII w., przebud. XIX w., 1908 r.	
42.	MOŁDAWIN	Cmentarz przykościelny	Moldawin 72-315 Moldawin na działce geodez.: 174 obręb: MOŁDAWIN ID: 321803_2.0003.174	ok. 2 poł. XIX w.	
43.	MOŁDAWIN	Cmentarz ewangelicki	Moldawin 72-315 Moldawin na działce geodez.: 284 obręb: MOŁDAWIN ID: 321803_2.0003.284	ok. 1 poł. XIX w.	
44.	MOŁDAWIN	Zespół folwarczny	Moldawin 72-315 Moldawin na działkach geodez.: 106/4, 145, 165/6, 167, 168, 144/1, 170/2, 171, obręb: MOŁDAWIN ID: 321803_2.0003. p. wyżej	XVIII w. – I. 20-te XX w.	
45.	ORLE	Park pałacowy	Orle 72-314 Orle na działce geodez.: 32/9 obręb: ORLE ID: 321803_2.0013.32/9	XVIII w.	nr 1846 dec. KI.I.5340/29/78 z dnia 25.11.1978.
46.	ORLE	Cmentarz ewangelicki	Orle 72-314 Orle na działce geodez.:6 obręb: ORLE ID: 321803_2.0013.6	ok. 1 poł. XIX w.	
47.	POGORZELICA	Cmentarz ewangelicki	Pogorzelica 72-314 Pogorzelica na działce geodez.: 73 obręb: POGORZELICA ID: 321803_2.0011.73	ok. 2 poł. XIX w.	
48.	RADOWO MAŁE	Kościół ewangelicki, ob. rzymskokatolicki, parafialny, pw. MB Szkaplerzowej	Radowo Małe 72-314 Radowo Małe na działce geodez.: 21 obręb: RADOWO MAŁE ID: 321803_2.0018.21	1840 r.	
49.	RADOWO MAŁE	Cmentarz przykościelny ewangelicki	Radowo Małe 72-314 Radowo Małe na działce geodez.: 21 obręb: RADOWO MAŁE ID: 321803_2.0018.21	k. XVI w.?	
50.	RADOWO MAŁE	Pomnik poświęcony mieszkańcom wsi poległym w I wojnie światowej	Radowo Małe 72-314 Radowo Małe na działce geodez.: 21 obręb: RADOWO MAŁE ID: 321803_2.0018.21	I. 20-te XX w.	
51.	RADOWO MAŁE	Cmentarz komunalny	Radowo Małe 72-314 Radowo Małe na działce geodez.: 408 obręb: RADOWO MAŁE ID: 321803_2.0018.408	ok. 1 poł. XIX w.	
52.	RADOWO WIELKIE	Kościół ewangelicki, ob. rzymskokatolicki parafialny pw. Najświętszego Serca Pana Jezusa	Radowo Wielkie 72-314 Radowo Wielkie na działce geodez.: 70 obręb: RADOWO WIELKIE ID: 321803_2.0005.70	2 poł. XVII w.	nr 1876 dec. KI.20/66/63 z dnia 10.12.1963
53.	RADOWO WIELKIE	Cmentarz przykościelny ewangelicki	Radowo Wielkie 72-314 Radowo Wielkie na działce geodez.: 70 obręb: RADOWO WIELKIE ID: 321803_2.0005.70	ok. 2 poł. XIX w.	
54.	RADOWO WIELKIE	Cmentarz ewangelicki	Radowo Wielkie 72-314 Radowo Wielkie na działce geodez.: 14 obręb: RADOWO WIELKIE ID: 321803_2.0005.14	ok. 1 poł. XIX w.	
55.	RADOWO WIELKIE	Cmentarz katolicki	Radowo Wielkie 72-314 Radowo Wielkie na działce geodez.: 14 obręb: RADOWO WIELKIE ID: 321803_2.0005.14	po 1945 r.	
56.	RADOWO WIELKIE	Park dworski	Radowo Wielkie 72-314 Radowo Wielkie m. in. na działkach geodez.:	XIX w.	

UZASADNIENIE DO PLANU OGÓLNEGO GMINY RADOWO MAŁE

			10/32, 10/30, obręb: RADOWO WIELKIE ID: 321803_2.0005. 10/32, 10/30,		
57.	RADZIM	Pałac w zespole	Radzim 1 72-314 Radzim na działce geodez.: 149/13 obręb: RADZIM ID: 321803_2.0004.149/13	4 ćw. XIX w., 1923 r. (?)	nr 66 dec. DZ- 4200/56/O/99/2001 z dnia 31.05.2001
58.	RADZIM	Park w zespole pałacowym	Radzim 72-314 Radzim na działkach geodez.: 149/13, 149/14, 149/21, obręb: RADZIM ID: 321803_2.0004. 149/13, 149/14, 149/21,	XIX w.	nr 66 dec. dec. KI.I.5340/30/78 z dnia 25.11.1978
59.	RADZIM	Zespół folwarczny	Radzim 72-314 Radzim m. in. na działkach geodez.: 149/21, 149/23 obręb: RADZIM ID: 321803_2.0004. 149/21, 149/23,	4 ćw. XIX w. – pocz. XX w.	
60.	RADZIM	Stodoła-magazyn (21) w zespole folwarcznym	Radzim 72-314 Radzim na działce geodez.: 149/23, obręb: RADZIM ID: 321803_2.0004.149/23	I. 70-80-te XIX w.	
61.	RADZIM	Cmentarz ewangelicki	Radzim 72-314 Radzim na działce geodez.: 153/7 obręb: RADZIM ID: 321803_2.0004.153/7	ok. 1 poł. XIX w.	
62.	REKOWO	Kościół ewangelicki, ob. rzymskokatolicki filialny pw. św. św. Apostołów Piotra i Pawła	Rekowo 73-150 Rekowo na działce geodez.: 10 obręb: REKOWO ID: 321803_2.0023. 10	1 poł. XIX w., 1802 r.	nr 1752 dec. KI.V.-0/277/57 z dnia 22.10.1957
63.	REKOWO	parcela kościoła filialnego pw. św. Piotra i Pawła	Rekowo 73-150 Rekowo na działce geodez.: 10 obręb: REKOWO ID: 321803_2.0023. 10		
64.	REKOWO	Park pałacowy	Rekowo 73-150 Rekowo na działkach geodez.: 47, 64/1, 64/2, 64/3, 64/4, 64/7, 64/9, 64/10, 66/1, 66/2, obręb: REKOWO ID: 321803_2.0023. p. wyżej	2 poł. XIX w.,	nr 1835 dec. KI.I.5340/23/79 z dnia 26.09.1979
65.	REKOWO	Zespół folwarczny	Rekowo 73-150 Rekowo na działkach geodez.: 47, 64/1, 64/2, 64/3, 64/4, 64/7, 64/9, 64/10, 66/1, 66/2, obręb: REKOWO ID: 321803_2.0023. p. wyżej	4 ćw. XIX w. – pocz. XX w.	
66.	REKOWO	Gorzelnia (19) w zespole folwarcznym	Rekowo nr 7 73-150 Rekowo na działce geodez.:82/28, obręb: REKOWO ID: 321803_2.0023. 82/28	XIX w.	
67.	REKOWO	Cmentarz ewangelicki	Rekowo 73-150 Rekowo na działce geodez.:5 obręb: REKOWO ID: 321803_2.0023.5	XIX / XX w.	
68.	ROGOWO	Kościół ewangelicki, ob. rzymskokatolicki parafialny pw. Michała Archanioła	Rogowo 72-314 Rogowo na działce geodez.: 195 obręb: ROGOWO ID: 321803_2.0014. 195	przed 1696 r.	nr 1754 dec. KI.V.-0/99/58 z dnia 12.09.1958
69.	ROGOWO	Cmentarz ewangelicki i katolicki	Rogowo 72-314 Rogowo na działce geodez.: 171 obręb: ROGOWO ID: 321803_2.0014. 171	ok. 2 poł. XIX w., po 1845	
70.	ROGOWO	Cmentarz komunalny	Rogowo 72-314 Rogowo na działce geodez.: 171 obręb: ROGOWO ID: 321803_2.0014. 171	2 poł. XX w.	

UZASADNIENIE DO PLANU OGÓLNEGO GMINY RADOWO MAŁE

71.	ROGOWO	Młyn wodny	Rogowo 72-314 Rogowo na działce geodez.: 178 obręb: ROGOWO ID: 321803_2.0014.178	k. XIX w.	
72.	SIEDLICE	Kościół ewangelicki, ob. rzymskokatolicki filialny pw. Niepokalanego Poczęcia NMP	Siedlice 73-155 Siedlice na działce geodez.: 39 obręb: SIEDLICE ID: 321803_2.0024.39	1 poł. XVIII w.	nr 1753 dec. Kl.V.-0/5/58 z dnia 23.01.1958
73.	SIEDLICE	Cmentarz przykościelny	Siedlice 73-155 Siedlice na działce geodez.: 39 obręb: SIEDLICE ID: 321803_2.0024.39	ok. 2 poł. XIX w.	
74.	SIEDLICE	Park dworski	Siedlice 73-155 Siedlice na działce geodez.: 83/2, 83/7, 83/8, 83/20, 83/21, obręb: SIEDLICE ID: 321803_2.0024.p. wyżej	2 poł. XIX w.	nr 1856 dec. Kl.I.5340/22/79 z dnia 19.09.1979
75.	SIEDLICE	Cmentarz ewangelicki	Siedlice 73-155 Siedlice na działce geodez.: 58 obręb: SIEDLICE ID: 321803_2.0024.58	ok. 2 poł. XIV w.	
76.	SIEDLICE	Zespół folwarczny	Siedlice 73-155 Siedlice na działce geodez.: 39 obręb: SIEDLICE ID: 321803_2.0024.39	4 ćw. XIX w. – pocz. XX w.	
77.	SIENNO DOLNE	Park dworski	Sienna Dolne 72-314 Sienna Dolne na działkach geodez.: 18/1, 18/2, 18/11, 18/12, 18/13, 18/14, obręb: SIENNO DOLNE ID: 321803_2.0009.p. wyżej	2 poł. XVIII w.	nr 1834 dec. Kl.I.5340/21/79 z dnia 26.09.1979
78.	SIENNO DOLNE	Cmentarz ewangelicki przykościelny	Sienna Dolne 72-314 Sienna Dolne na działce geodez.: 70 obręb: SIENNO DOLNE ID: 321803_2.0009.70	2 poł. XIX w.	
79.	SIENNO DOLNE	Cmentarz ewangelicki i katolicki	Sienna Dolne 72-314 Sienna Dolne na działce geodez.: 20 obręb: SIENNO DOLNE ID: 321803_2.0009.20	ok. 1 poł. XIX w., po 1945 r.	
80.	SIENNO DOLNE	Cmentarz rodowy ewangelicki	Sienna Dolne 72-314 Sienna Dolne na działce geodez.: 20 obręb: SIENNO DOLNE ID: 321803_2.0009.20	l. 1925 -1926	
81.	SIENNO GÓRNE	Park dworski	Sienna Górne 72-314 Sienna Górne na działkach geodez.: 47, 49/1, 54/1, 56, 57, 69, 58, 59, 61, 62, 63, 73, 77 obręb: SIENNO GÓRNE ID: 321803_2.0008.p. wyżej	1 poł. XIX w.	nr 1832 dec. Kl.I.5340/20/79 z dnia 26.09.1979
82.	SIENNO GÓRNE	Dwór	Sienna Górne 72-314 Sienna Górne na działce geodez.: 58 obręb: SIENNO GÓRNE ID: 321803_2.0008.58	poł. XIX w.	
83.	SMORAWINA	Park dworski	Smorawina 73-150 Smorawina na działkach geodez.: 3, 4/10, 4/12, 4/13, 4/16, 4/17, 13/8, 13/9, 13/11, 13/25, 13/26, 13/31, 13/34, 13/36, 15, 16/3, 16/4, 22 obręb: SMORAWINA ID: 321803_2.0017- p. wyżej	2 poł. XIX w.	nr 854 dec. Kl.I.5340/19/79 z dnia 19.09.1979
84.	SMORAWINA	Cmentarz ewangelicki	Smorawina 73-150 Smorawina na działce geodez.: 4/16 obręb: SMORAWINA ID: 321803_2.0017.4/16	ok. poł. XIX w.	
85.	SMORAWINA	Zespół folwarczny	Smorawina 73-150 Smorawina m. in. na działce geodez.: 16/4 obręb: SMORAWINA	k. XIX w. – l. 20-te XX w.	

UZASADNIENIE DO PLANU OGÓLNEGO GMINY RADOWO MAŁE

			ID: 321803_2.0017.p. wyżej		
86.	SMORAWINA	Magazyn zbożowy (14) w zespole folwarcznym	Smorawina 73-150 Smorawina na działce geodez.: 16/4 obręb: SMORAWINA ID: 321803_2.0017.16/4	1927 r.	
87.	STRZMIELE	Kościół ewangelicki, ob. rzymskokatolicki filialny pw. Najświętszej Marii Panny i św. Andrzeja	Strzmiele 73-150 Strzmiele na działce geodez.: 73 obręb: STRZMIELE ID: 321803_2.0021.73	1772 r.	nr 1755 dec. Kl.V.-0/89/56 z dnia 15.05.1956
88.	STRZMIELE	Dwór w zespole	Strzmiele 73-150 Strzmiele na działce geodez.: 71/1 obręb: STRZMIELE ID: 321803_2.0021.71/1	1 ćw. XVIII w., 1780 r., poł. XIX w.	nr 1833 dec. Kl.V.-0/92/56 z dnia 15.05.1956
89.	STRZMIELE	Park dworski	Strzmiele 73-150 Strzmiele na działkach geodez.: 68, 69, 71/1, 71/2, 72 obręb: STRZMIELE ID: 321803_2.0021.68, 69, 71/1, 71/2, 72	XVIII / XIX w.	nr 1833 dec. L.I.5340/62/80 z dnia 12.12.1980
90.	STRZMIELE	Dwa pawilony (domki kawalerskie) w zespole	Strzmiele 73-150 Strzmiele na działce geodez.: 71/1 obręb: STRZMIELE ID: 321803_2.0021.71/1	XVIII w.	nr 1833 dec. Kl.V.-0/92/56 z dnia 15.05.1956
91.	STRZMIELE	Mur i brama w zespole	Strzmiele 73-150 Strzmiele na działce geodez.: 71/1 obręb: STRZMIELE ID: 321803_2.0021.71/1	XVIII / XIX w.	
92.	STRZMIELE	Cmentarz ewangelicki	Strzmiele 73-150 Strzmiele na działce geodez.: 211/1 obręb: STRZMIELE ID: 321803_2.0021.211/1	ok. 1 poł. XIX w.	
93.	STRZMIELE	Stodoła w zagrodzie nr 12	Strzmiele nr 12 73-150 Strzmiele na działce geodez.: 83 obręb: STRZMIELE ID: 321803_2.0021.83	3 ćw. XIX w.	
94.	STRZMIELE	Budynek inwentarski w zagrodzie nr 12	Strzmiele nr 12 73-150 Strzmiele na działce geodez.: 83 obręb: STRZMIELE ID: 321803_2.0021.83	3 ćw. XIX w.	
95.	TROSCZYNO	Cmentarz ewangelicki	Troszczyno 72-314 Troszczyno na działce geodez.: 9 obręb: RADZIM ID: 321803_2.0004.9	ok. 2 poł. XIX w.	
96.	WOŁKOWO	Park dworski	Wolkowo 72-314 Wolkowo na działkach geodez.: 2/2, 294/1 obręb: WOŁKOWO ID: 321803_2.0006.2/2, 294/1	XIX w.	nr 1829 dec. Kl.I.5340/31/78 z dnia 25.11.1978
97.	WOŁKOWO	Dwór	Wolkowo 72-314 Wolkowo na działce geodez.: 294/1 obręb: WOŁKOWO ID: 321803_2.0006.294/1	2 poł. XIX w.	
98.	WOŁKOWO	Cmentarz ewangelicki	Wolkowo 72-314 Wolkowo na działkach geodez.: 2/2, 294/14 obręb: WOŁKOWO ID: 321803_2.0006.2/2, 294/14	ok. 2 poł. XIX w.	
99.	ŻELMOWO	Park w zespole pałacowym	Żelmowo 72-314 Żelmowo na działkach geodez.: 6/6, 16/14, 16/19 obręb: ŻELMOWO ID: 321803_2.0010.6/6, 16/14, 16/19	1 poł. XIX w.	nr 1842 dec. Kl.I.5340/18/79 z dnia 18.09.1979
100.	ŻELMOWO	Pałac w zespole	Żelmowo 72-314 Żelmowo na działce geodez.: 16/14 obręb: ŻELMOWO ID: 321803_2.0010.16/14	pocz. XX w.	nr 1842 dec. DZ-4200/25/O/96 z dnia 07.08.1996

UZASADNIENIE DO PLANU OGÓLNEGO GMINY RADOWO MAŁE

101.	ŻELMOWO	Cmentarz ewangelicki, przykościelny	Żelmowo 72-314 Żelmowo na działce geodez.: 16/12 obręb: ŻELMOWO ID: 321803_2.0010. 16/12	ok. 1 poł. XIX w.	
102.	ŻELMOWO	Ruina kościoła na cmentarzu ewangelickim	Żelmowo 72-314 Żelmowo na działce geodez.: 16/12 obręb: ŻELMOWO ID: 321803_2.0010. 16/12	XIX w. (?)	
103.	ŻELMOWO	Zespół folwarczny	Żelmowo 72-314 Żelmowo między innymi na działkach geodez.: 16/21, 16/22 obręb: ŻELMOWO ID: 321803_2.0010. 16/21, 16/22	k. XIX w. – I. 20-te XX w.	
104.	ŻELMOWO	Obora(5) w zespole folwarcznym	Żelmowo 72-314 Żelmowo na działce geodez.: 16/22 obręb: ŻELMOWO ID: 321803_2.0010. 16/22	1942 r.	
105.	ŻELMOWO	Owczarnia (8) w zespole folwarcznym	Żelmowo 72-314 Żelmowo na działce geodez.: 16/22 obręb: ŻELMOWO ID: 321803_2.0010. 16/22	I. 10-20-te XX w.	
106.	ŻELMOWO	Magazyn zbożowy (13) w zespole folwarcznym	Żelmowo 72-314 Żelmowo na działce geodez.: 16/22 obręb: ŻELMOWO ID: 321803_2.0010. 16/22	I. 10-20-te XX w.	
107.	ŻELMOWO	Gorzelnia (17) w zespole folwarcznym	Żelmowo 72-314 Żelmowo na działce geodez.: 16/22 obręb: ŻELMOWO ID: 321803_2.0010. 16/22	I. 90-te XIX w.	

Na terenie gminy znajduje się jedno stanowisko archeologiczne wpisane do rejestru województwa zachodniopomorskiego.

Tabela 3 Wykaz stanowisk archeologicznych wpisanych do rejestru województwa zachodniopomorskiego

	Nazwa miejscowości	Nr obszaru AZP	Nr st. na ob.	Nr st. w miej.	UWAGI
1.	SMORAWINA	25-14	70	1	Wpis do rej. zabytków nr 635 z 12.11.1970 r.

Na terenie gminy znajduje się 277 stanowisk archeologicznych objętych ochroną w Gminnej Ewidencji Zabytków Gminy Radowo Małe.

Tabela 4 Wykaz stanowisk archeologicznych znajdujących się w Gminnej Ewidencji Zabytków Gminy Radowo Małe

	Nazwa miejscowości	Nazwa miejscowości w ewidencji wojewódzkiej	Nr obszaru AZP	Nr st. na ob.	Nr st. w miej.
2.	BORKOWO MAŁE	Borkowo Małe	25-14	18	1
3.	BORKOWO MAŁE	Borkowo Małe	25-14	21	2
4.	BORKOWO MAŁE	Borkowo Małe	25-14	22	3
5.	BORKOWO MAŁE	Borkowo Małe	25-14	23	4
6.	BORKOWO MAŁE	Borkowo Małe	25-14	24	5
7.	BORKOWO MAŁE	Borkowo Małe	25-14	27	6
8.	BORKOWO MAŁE	Borkowo Małe	25-14	28	7
9.	BORKOWO MAŁE	Borkowo Małe	25-14	29	8

UZASADNIENIE DO PLANU OGÓLNEGO GMINY RADOWO MAŁE

10.	BORKOWO MAŁE	Borkowo Małe	25-14	30	9
11.	BORKOWO MAŁE	Borkowo Małe	25-14	32	10
12.	BORKOWO MAŁE	Borkowo Małe	25-14	41	11
13.	BORKOWO MAŁE	Borkowo Małe	25-14	48	12
14.	BORKOWO MAŁE	Borkowo Wielkie	26-14	6	(2)*
15.	BORKOWO MAŁE	Borkowo Wielkie	26-14	7	(3)*
16.	BORKOWO WIELKIE	Borkowo Wielkie	25-14	42	1
17.	BORKOWO WIELKIE	Borkowo Wielkie	26-14	8	4
18.	BORKOWO WIELKIE	Borkowo Wielkie	26-14	9	5
19.	BORKOWO WIELKIE	Borkowo Wielkie	26-14	10	6
20.	BORKOWO WIELKIE	Borkowo Wielkie	26-14	11	7
21.	BORKOWO WIELKIE	Borkowo Wielkie	26-14	12	8
22.	BORKOWO WIELKIE	Borkowo Wielkie	26-14	13	9
23.	BORKOWO WIELKIE	Borkowo Wielkie	26-14	14	10
24.	BORKOWO WIELKIE	Borkowo Wielkie	26-14	15	11
25.	BORKOWO WIELKIE	Borkowo Wielkie	26-14	19	12
26.	BORKOWO WIELKIE	Borkowo Wielkie	26-14	20	13
27.	BORKOWO WIELKIE	Borkowo Wielkie	26-14	21	14
28.	BORKOWO WIELKIE	Borkowo Wielkie	26-14	22	15
29.	BORKOWO WIELKIE	Borkowo Wielkie	26-14	23	16
30.	BORKOWO WIELKIE	Borkowo Wielkie	26-14	24	17
31.	BORKOWO WIELKIE	Borkowo Wielkie	26-14	26	18
32.	CZACHOWO	Czachowo	25-14	74	1
33.	CZACHOWO	Czachowo	25-14	75	2
34.	CZACHOWO	Czachowo	25-14	76	3
35.	CZACHOWO	Czachowo	25-14	77	4
36.	CZACHOWO	Czachowo	26-14	42	5
37.	CZACHOWO	Czachowo	26-14	43	6
38.	CZACHOWO	Czachowo	26-14	44	7
39.	CZACHOWO	Czachowo	26-14	47	8
40.	CZACHOWO	Czachowo	26-14	49	10
41.	CZACHOWO	Czachowo	26-14	50	11
42.	CZACHOWO	Czachowo	26-14	51	12
43.	CZACHOWO	Czachowo	26-14	52	13
44.	DARGOMYŚL	Dargomyśl	26-13	57	2
45.	DARGOMYŚL	Dargomyśl	26-13	58	3
46.	DARGOMYŚL	Dargomyśl	26-13	59	4
47.	DARGOMYŚL	Dargomyśl	26-13	60	5
48.	DARGOMYŚL	Rogowo	26-13	19	(4)*
49.	DARGOMYŚL	Rogowo	26-13	20	(5)*
50.	DARGOMYŚL	Rogowo	26-13	21	(6)*
51.	DARGOMYŚL	Żelmowo	26-13	51	(2)*
52.	DARGOMYŚL	Żelmowo	26-13	52	(3)*
53.	DARGOMYŚL	Żelmowo	26-13	53	(4)*
54.	DOBRKOWO	Dobrkowo	26-13	44	2
55.	DOBRKOWO	Dobrkowo	26-13	45	3
56.	DOBRKOWO	Dobrkowo	26-13	46	4
57.	DOBRKOWO	Dobrkowo	26-13	47	5
58.	DOBRKOWO	Dobrkowo	26-13	48	6
59.	DOBRKOWO	Dobrkowo	27-13	31	7
60.	DOBRKOWO	Dobrkowo	27-13	32	8
61.	DOBRKOWO	Dobrkowo	27-13	33	9
62.	GOSTOMIN	Gostomin	25-13	1	1
63.	GOSTOMIN	Gostomin	25-13	2	2
64.	GOSTOMIN	Gostomin	25-13	3	3
65.	GOSTOMIN	Gostomin	25-13	4	4
66.	GOSTOMIN	Gostomin	25-13	5	5
67.	GOSTOMIN	Gostomin	25-13	6	6

UZASADNIENIE DO PLANU OGÓLNEGO GMINY RADOWO MAŁE

68.	GOSTOMIN	Gostomin	25-13	7	7
69.	GOSTOMIN	Gostomin	25-13	8	8
70.	GOSTOMIN	Gostomin	25-13	9	9
71.	GOSTOMIN	Gostomin	25-13	10	10
72.	GOSTOMIN	Gostomin	25-13	11	11
73.	GOSTOMIN	Gostomin	25-13	12	12
74.	GOSTOMIN	Gostomin	25-13	13	13
75.	GOSTOMIN	Gostomin	25-13	14	14
76.	GOSTOMIN	Gostomin	25-13	15	15
77.	GOSTOMIN	Gostomin	25-13	16	16
78.	GOSTOMIN	Gostomin	25-13	18	18
79.	GOSTOMIN	Gostomin	25-13	19	19
80.	GOSTOMIN	Gostomin	25-13	20	20
81.	GOSTOMIN	Gostomin	25-13	21	21
82.	GOSTOMIN	Gostomin	25-13	23	23
83.	GOSTOMIN	Gostomin	25-13	24	24
84.	GOSTOMIN	Gostomin	25-13	25	25
85.	GOSTOMIN	Gostomin	25-13	26	26
86.	GOSTOMIN	Gostomin	25-13	27	27
87.	GOSTOMIN	Gostomin	25-13	28	28
88.	GOSTOMIN	Gostomin	25-13	29	29
89.	GOSTOMIN	Gostomin	25-13	30	30
90.	GOSTOMIN	Gostomin	25-13	31	31
91.	GOSTOMIN	Gostomin	25-13	32	32
92.	KARNICE	Karnice	25-14	78	1
93.	KARNICE	Karnice	25-14	59	2
94.	KARNICE	Karnice	25-14	57	3
95.	KARNICE	Karnice	25-14	58	4
96.	KARNICE	Karnice	25-14	62	5
97.	KARNICE	Karnice	25-14	63	6
98.	KARNICE	Karnice	25-14	64	7
99.	KARNICE	Karnice	25-14	65	8
100.	KARNICE	Karnice	25-14	66	9
101.	KARNICE	Karnice	25-14	67	10
102.	KARNICE	Karnice	25-14	68	11
103.	KARNICE	Karnice	25-14	69	12
104.	KWIATKOWO	Kwiatkovo	24-13	51	3
105.	KWIATKOWO	Kwiatkovo	24-13	52	4
106.	MALINIEC	Maliniec	24-13	46	1
107.	MALINIEC	Kwiatkovo	24-13	49	(1)*
108.	MALINIEC	Kwiatkovo	24-13	50	(2)*
109.	MALINIEC	Mołodawin	24-13	37	(8)*
110.	MALINIEC	Mołodawin	24-13	38	(9)*
111.	MALINIEC	Mołodawin	24-13	43	(14)*
112.	MALINIEC	Mołodawin	24-13	44	(15)*
113.	MALINIEC	Mołodawin	24-13	45	(16)*
114.	MALINIEC	Mołodawin	24-13	48	(18)*
115.	MALINIEC	Piaski	24-13	14	(6)*
116.	MALINIEC	Piaski	24-13	15	(7)*
117.	MALINIEC	Piaski	24-13	16	(8)*
118.	MALINIEC	Piaski	24-13	17	(9)*
119.	MALINIEC	Piaski	24-13	18	(10)*
120.	MALINIEC	Piaski	24-13	19	(18)*
121.	MOŁDAWIN	Mołodawin	24-13	30	1
122.	MOŁDAWIN	Mołodawin	24-13	31	2
123.	MOŁDAWIN	Mołodawin	24-13	32	3
124.	MOŁDAWIN	Mołodawin	24-13	33	4
125.	MOŁDAWIN	Mołodawin	24-13	34	5

UZASADNIENIE DO PLANU OGÓLNEGO GMINY RADOWO MAŁE

126.	MOŁDAWIN	Mołdawin	24-13	35	6
127.	MOŁDAWIN	Mołdawin	24-13	36	7
128.	MOŁDAWIN	Mołdawin	24-13	39	10
129.	MOŁDAWIN	Mołdawin	24-13	40	11
130.	MOŁDAWIN	Mołdawin	24-13	41	12
131.	MOŁDAWIN	Mołdawin	24-13	42	13
132.	MOŁDAWIN	Mołdawin	24-13	47	17
133.	MOŁDAWIN	Mołdawin	25-13	35	19
134.	MOŁDAWIN	Mołdawin	25-13	36	20
135.	MOŁDAWIN	Mołdawin	25-13	37	21
136.	ORLE	Orle	26-13	62	1
137.	ORLE	Orle	26-13	63	2
138.	ORLE	Orle	26-13	64	3
139.	ORLE	Orle	26-13	65	4
140.	ORLE	Orle	26-14	5	1
141.	ORLE	Orle	26-14	16	2
142.	ORLE	Orle	26-14	17	3
143.	ORLE	Orle	26-14	18	4
144.	ORLE	Orle	26-14	25	5
145.	POGORZELICA	Żelmowo	25-14	19	(3)*
146.	POGORZELICA	Żelmowo	25-14	20	(4)*
147.	POGORZELICA	Żelmowo	25-14	25	(5)*
148.	POGORZELICA	Żelmowo	25-14	26	(6)*
149.	POGORZELICA	Żelmowo	25-14	31	(7)*
150.	POGORZELICA	Żelmowo	26-14	1	(8)*
151.	POGORZELICA	Żelmowo	26-14	2	(9)*
152.	POGORZELICA	Żelmowo	26-14	3	(10)*
153.	POGORZELICA	Żelmowo	26-14	4	(11)*
154.	POGORZELICA	Żelmowo	25-13	60	(12)*
155.	POGORZELICA	Żelmowo	25-13	62	(14)*
156.	POGORZELICA	Żelmowo	25-13	63	(15)*
157.	POGORZELICA	Żelmowo	25-13	64	(16)*
158.	POGORZELICA	Żelmowo	25-13	65	(17)*
159.	POGORZELICA	Żelmowo	25-13	66	(18)*
160.	POGORZELICA	Żelmowo	25-13	67	(19)*
161.	POGORZELICA	Żelmowo	25-13	68	(20)*
162.	POGORZELICA	Żelmowo	25-13	69	(21)*
163.	POGORZELICA	Żelmowo	25-13	70	(22)*
164.	POGORZELICA	Żelmowo	25-13	71	(23)*
165.	POGORZELICA	Żelmowo	25-13	72	(24)*
166.	RADOWO MAŁE	Radowo Małe	25-14	72	1
167.	RADOWO MAŁE	Radowo Małe	25-14	33	2
168.	RADOWO MAŁE	Radowo Małe	25-14	34	3
169.	RADOWO MAŁE	Radowo Małe	25-14	35	4
170.	RADOWO MAŁE	Radowo Małe	25-14	36	5
171.	RADOWO MAŁE	Radowo Małe	25-14	37	6
172.	RADOWO MAŁE	Radowo Małe	25-14	38	7
173.	RADOWO MAŁE	Radowo Małe	25-14	39	8
174.	RADOWO MAŁE	Radowo Małe	25-14	40	9
175.	RADOWO MAŁE	Radowo Małe	25-14	43	10
176.	RADOWO MAŁE	Radowo Małe	25-14	44	11
177.	RADOWO MAŁE	Radowo Małe	25-14	45	12
178.	RADOWO MAŁE	Radowo Małe	25-14	46	13
179.	RADOWO MAŁE	Radowo Małe	25-14	47	14
180.	RADOWO MAŁE	Radowo Małe	25-14	49	15
181.	RADOWO MAŁE	Radowo Małe	25-14	50	16
182.	RADOWO MAŁE	Radowo Małe	25-14	51	17
183.	RADOWO MAŁE	Radowo Małe	25-14	52	18

UZASADNIENIE DO PLANU OGÓLNEGO GMINY RADOWO MAŁE

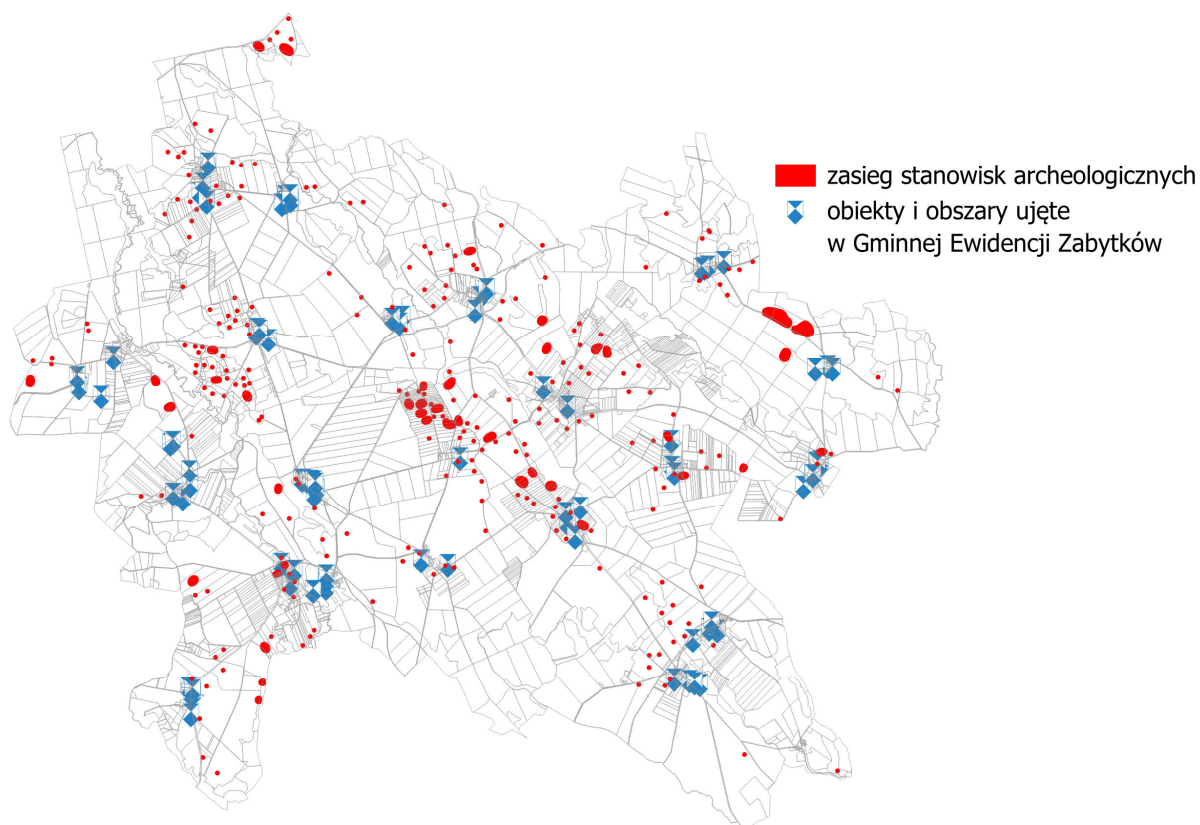
184.	RADOWO MAŁE	Radowo Małe	25-14	53	19
185.	RADOWO MAŁE	Radowo Małe	25-14	54	20
186.	RADOWO MAŁE	Radowo Małe	25-14	55	21
187.	RADOWO MAŁE	Radowo Małe	25-14	56	22
188.	RADOWO MAŁE	Radowo Małe	25-14	73	23
189.	RADOWO WIELKIE	Radowo Wielkie	24-14	21	1
190.	RADOWO WIELKIE	Radowo Wielkie	25-14	2	2
191.	RADOWO WIELKIE	Radowo Wielkie	25-14	3	3
192.	RADOWO WIELKIE	Radowo Wielkie	25-14	4	4
193.	RADOWO WIELKIE	Radowo Wielkie	25-14	5	5
194.	RADOWO WIELKIE	Radowo Wielkie	25-14	6	6
195.	RADOWO WIELKIE	Radowo Wielkie	25-14	7	7
196.	RADOWO WIELKIE	Radowo Wielkie	25-14	8	8
197.	RADOWO WIELKIE	Radowo Wielkie	25-14	9	9
198.	RADOWO WIELKIE	Radowo Wielkie	25-14	10	10
199.	RADOWO WIELKIE	Radowo Wielkie	25-14	11	11
200.	RADOWO WIELKIE	Radowo Wielkie	25-14	12	12
201.	RADOWO WIELKIE	Radowo Wielkie	25-14	13	13
202.	RADOWO WIELKIE	Radowo Wielkie	25-14	14	14
203.	RADOWO WIELKIE	Radowo Wielkie	25-14	15	15
204.	RADOWO WIELKIE	Radowo Wielkie	25-14	16	16
205.	RADOWO WIELKIE	Radowo Wielkie	25-14	17	17
206.	RADOWO WIELKIE	Radowo Wielkie	25-14	1	18
207.	RADOWO WIELKIE	Radowo Wielkie	25-13	38	19
208.	RADOWO WIELKIE	Radowo Wielkie	25-13	39	20
209.	RADOWO WIELKIE	Radowo Wielkie	25-13	40	21
210.	RADOWO WIELKIE	Radowo Wielkie	25-13	41	22
211.	RADOWO WIELKIE	Radowo Wielkie	25-13	42	23
212.	RADZIM	Radzim	25-12	37	1
213.	RADZIM	Radzim	25-12	38	2
214.	RADZIM	Radzim	25-12	39	3
215.	RADZIM	Radzim	25-12	40	4
216.	RADZIM	Radzim	25-12	41	5
217.	RADZIM	Radzim	25-12	42	6
218.	RADZIM	Gostomin	25-13	17	(17)*
219.	RADZIM	Gostomin	25-13	22	(22)*
220.	RADZIM	Sienno Górne	25-13	43	(1)*
221.	RADZIM	Sienno Górne	25-13	44	(2)*
222.	RADZIM	Troszczyno	25-13	46	(1)*
223.	REKOWO	Rekowo	26-14	28	1
224.	REKOWO	Rekowo	26-14	29	2
225.	REKOWO	Rekowo	26-14	30	3
226.	REKOWO	Rekowo	26-14	31	4
227.	REKOWO	Rekowo	26-14	32	5
228.	REKOWO	Rekowo	26-14	33	6
229.	REKOWO	Rekowo	26-14	41	7
230.	REKOWO	Rekowo	26-14	58	9
231.	REKOWO	Siedlice	26-14	27	(1)*
232.	REKOWO	Siedlice	26-14	34	(2)*
233.	REKOWO	Czachowo	26-14	48	(9)*
234.	ROGOWO	Rogowo	26-13	26	2a
235.	ROGOWO	Rogowo	26-13	27	2b
236.	ROGOWO	Rogowo	26-13	25	3
237.	ROGOWO	Rogowo	26-13	22	7
238.	ROGOWO	Rogowo	26-13	23	8
239.	ROGOWO	Rogowo	26-13	24	9
240.	ROGOWO	Rogowo	26-13	28	10
241.	ROGOWO	Rogowo	26-13	29	11

UZASADNIENIE DO PLANU OGÓLNEGO GMINY RADOWO MAŁE

242.	ROGOWO	Rogowo	26-13	30	12
243.	ROGOWO	Rogowo	26-13	31	13
244.	ROGOWO	Rogowo	26-13	32	14
245.	ROGOWO	Rogowo	26-13	33	15
246.	ROGOWO	Rogowo	26-13	34	16
247.	ROGOWO	Rogowo	26-13	35	17
248.	SIEDLICE	Siedlice	27-14	72	1
249.	SIEDLICE	Siedlice	26-14	35	3
250.	SIEDLICE	Siedlice	26-14	36	4
251.	SIEDLICE	Siedlice	26-14	37	5
252.	SIEDLICE	Siedlice	26-14	38	6
253.	SIEDLICE	Siedlice	26-14	39	7
254.	SIEDLICE	Siedlice	26-14	40	8
255.	SIENNO DOLNE	Sienno Dolne	26-13	1	1
256.	SIENNO DOLNE	Sienno Dolne	26-13	2	2
257.	SIENNO GÓRNE	Sienno Górne	25-13	45	3
258.	SMORAWINA	Smorawina	25-14	70	1
259.	SMORAWINA	Smorawina	25-15	105	2
260.	SMORAWINA	Smorawina	25-15	106	3
261.	SMORAWINA	Smorawina	25-15	107	4
262.	SMORAWINA/KARNICE	Karwowo	25-14	71	(3)*
263.	SMORAWINA	Strzmiele	26-15	117	(3)*
264.	STRZMIELE	Strzmiele	26-15	115	1
265.	STRZMIELE	Strzmiele	26-15	118	4
266.	WOŁKOWO	Wołkowo	25-13	49	1
267.	WOŁKOWO	Wołkowo	25-13	50	2
268.	WOŁKOWO	Wołkowo	25-13	51	3
269.	WOŁKOWO	Wołkowo	25-13	52	4
270.	WOŁKOWO	Wołkowo	25-13	53	5
271.	WOŁKOWO	Wołkowo	25-13	54	6
272.	ŻELMOWO	Żelmowo	25-13	58	1
273.	ŻELMOWO	Żelmowo	25-13	59	2
274.	ŻELMOWO	Żelmowo	26-13	54	5
275.	ŻELMOWO	Żelmowo	26-13	55	6
276.	ŻELMOWO	Żelmowo	26-13	56	7
277.	ŻELMOWO	Żelmowo	25-13	61	13

(..)* - numer stanowiska w obrębie miejscowości powinien zostać zmieniony, ponieważ stanowisko w Wojewódzkiej Ewidencji Zabytków zaewidencjonowane jest pod niewłaściwą nazwą miejscowości

Rysunek 4 Rozmieszczenie obszarów i obiektów oraz stanowisk archeologicznych ujętych w GEZ



12. OBSZARY POMNIKÓW ZAGŁADY I ICH STREFY OCHRONNE

Na terenie gminy nie występują obszary pomników zagłady.

13. TERENY ZAMKNIĘTE I ICH STREFY OCHRONNE

Na terenie gminy Radowo Małe nie występują tereny zamknięte i ich strefy ochronne.

14. OBSZARY OGRANICZONEGO UŻYTKOWANIA

Na terenie gminy nie występują obszary ograniczonego użytkowania.

15. OBSZARY WYMAGAJĄCE PRZEKSZTAŁCEŃ, REHABILITACJI, REKULTYWACJI LUB REMEDIACJI

Na terenie gminy nie wyznaczono obszarów wymagających przekształceń, rehabilitacji lub remediacji.

16. OBSZARY ZDEGRADOWANE I OBSZARY REWITALIZACJI

Gmina nie posiada obowiązującego programu rewitalizacji. *Lokalny Program Rewitalizacji Gminy Radowo Małe na lata 2017 – 2023*, nie obowiązuje.

17. OBSZARY CICHE W AGLOMERACJI ORAZ OBSZARY CICHE POZA AGLOMERACJĄ

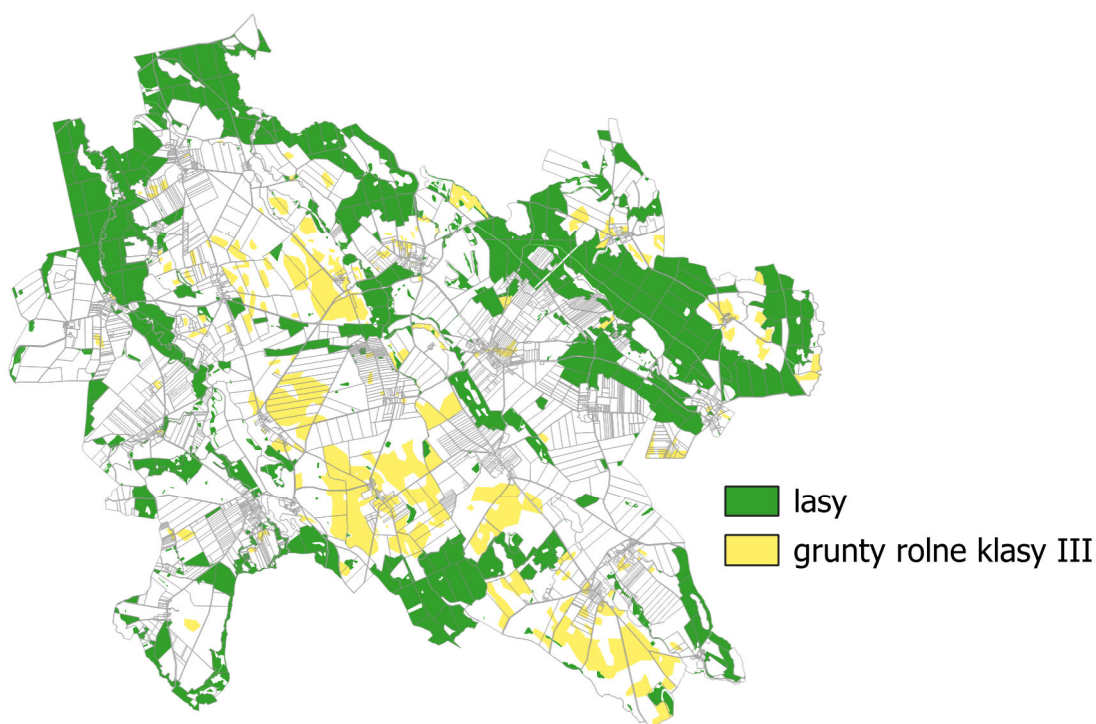
Na terenie gminy nie wyznaczono takich obszarów.

18. GRUNTY ROLNE STANOWIĄCE UŻYTKI ROLNE KLAS I–III ORAZ GRUNTY LEŚNE

Na terenie gminy Radowo Małe grunty rolne zajmują około 66% powierzchni gminy. Gleby klasy IIIb i IVa zajmują 5 648,37 ha, co stanowi 55% wszystkich gruntów ornych w gminie.

Grunty leśne na terenie gminy zajmują powierzchnię 4849,21 ha⁴, co stanowi 26,4 % całego obszaru gminy. Główne kompleksy leśne usytuowane są w północno - zachodniej części gminy oraz wzdłuż doliny rzeki Uklei. Działalność w zakresie leśnictwa na terenie gminy Radowo Małe prowadzi Nadleśnictwo Resko i Nadleśnictwo Łobez.

Rysunek 5 Rozmieszczenie gruntów klasy IIIb na terenie Gminy Radowo Małe⁵



⁴ na podstawie danych <https://bdl.stat.gov.pl/bdl/dane/teryt/tablica> na koniec 2023 r.

⁵ opracowanie własne na podstawie EGIB

19. ZAKŁADY O ZWIĘKSZONYM I DUŻYM RYZYKU WYSTĄPIENIA POWAŻNEJ AWARII PRZEMYSŁOWEJ

Na terenie gminy nie występują zakłady o dużym ryzyku (ZDR) i zwiększonym ryzyku (ZZR) wystąpienia poważnej awarii przemysłowej, wyznaczonych na podstawie art. 248 ustawy z dnia 27 kwietnia 2001 r. *Prawo ochrony środowiska*.

20. OBSZARY PASA NADBRZEŻNEGO, W TYM W SZCZEGÓLNOŚCI PASA TECHNICZNEGO

Na terenie gminy nie występują obszary nadbrzeżne.

21. ROZMIESZCZENIE ISTNIEJĄCYCH I PLANOWANYCH OBIEKTÓW INFRASTRUKTURY SPOŁECZNEJ, TRANSPORTOWEJ I TECHNICZNEJ WRAZ Z OBOWIĄZUJĄCYMI DLA NICH OGRANICZENIAMI W ZAGOSPODAROWANIU

1) Usługi z zakresu infrastruktury społecznej

W zakresie edukacji na terenie gminy Radowo Małe funkcjonuje jedna publiczna szkoła podstawowa w Radowie Małym im. Kornela Makuszyńskiego z oddziałem przedszkolnym. Oprócz szkoły publicznej na terenie gminy działa Niepubliczna Podstawowa Szkoła Specjalna w Radowie Wielkim oraz Niepubliczna Szkoła Przystosowująca do Pracy w Siedlicach.

Upowszechnianiem kultury na terenie gminy zajmuje się Gminne Centrum Kultury i Biblioteka Publiczna w Radowie Małym. Na terenie gminy działają świetlice wiejskie w następujących miejscowościach: Gostomin, Karnice, Maliniec, Orle, Radowo Małe, Rekowo, Rogowo, Siedlice, Smorawina i Żelmowo. W świetlicy w Rogowie funkcjonuje Placówka Wsparcia Dziennego dla dzieci w wieku szkolnym.

Zadania własne i zlecone zgodnie z ustawą z dnia 12 marca 2004 r. *o pomocy społecznej*, gmina realizuje poprzez jednostkę budżetową Ośrodek Pomocy Społecznej z siedzibą w Radowie Małym.

Podstawowa opieka zdrowotna jest realizowana na terenie gminy przez Niepubliczny Zakład Opieki Zdrowotnej w Radowie Małym. W zakresie specjalistycznych i ambulatoryjnych usług medycznych, mieszkańcy gminy (w promieniu do 40 km) mogą korzystać ze szpitali w Resku, Nowogardzie, Drawsku Pomorskim i Gryficach.

Na terenie gminy działa jednostka policji - Rejon Służbowy nr 9, Powiatowej Komendy Policji w Łobzie, który rezyduje w budynku Urzędu Gminy Radowo Małe.

W zakresie bezpieczeństwa przeciwpożarowego działa sześć jednostek Ochotniczej Straży Pożarnej w Radowie Małym, Radowie Wielkim, Rogowie, Gostominie, Siedlicach i Czachowie.

2) Infrastruktura transportowa

Przez teren Gminy Radowo Małe przebiega droga wojewódzka nr 146 i 147.

Na terenie Gminy Radowo Małe są następujące drogi powiatowe:

- 4300Z – Miłogoszcz – Mołdawin – Wołkowo,
- 4303Z – Borkowo – Dobra – Bród,
- 4304Z – Troszczyno – Rogowo,
- 4308Z – Mołdawin – Żerzyno,
- 4314Z – Resko – Radowo – Borkowo – Węgorzyno,
- 4315Z – Radowo Małe – Dargomyśl,
- 4317Z – Karwowo – Smorawina,
- 4318Z – Karwowo – Strzemiele,
- 4319Z – Uklejki – Czachowo.

Na terenie gminy znajdują się następujące drogi gminne:

- 260016Z – Radowo Małe – kolonia Radówka – droga woj. nr 147,
- 260030Z – Sienno Górne – droga powiatowa nr 4304Z,
- 260031Z – kolonia Gostomin – droga woj. nr 147,
- 260015Z – kolonia Radówko – Dorowo gm. Resko,
- 260055Z – Siedlce – Kraśnik gm. Węgorzyno,
- 260053Z – Siedlce – Sielsko gm. Węgorzyno,
- 260052Z – Orle – Sielsko gm. Węgorzyno,
- 260051Z – Orle – Mieszewo gm. Węgorzyno,
- 260048Z – Dobrkowo – Bienice gm. Dobra,
- 260006Z – Maliniec – droga powiatowa nr 4308Z,
- 260009Z – Kwiatkowo – droga gminna nr 260006Z,
- 260005Z – Gostomin – Mołdawin,
- 260004Z – Troszczyno – Mołdawin,
- 260012Z – Radowo Wielkie – kolonia Radowo Wielkie – droga powiatowa nr 4314Z,
- 260013Z – kolonia Radówko – droga powiatowa nr 4314Z,
- 260020Z – kolonia Radówko – Strzemiele,
- 260024Z – Strzemiele – Smorawina,
- 260033Z – Gostomin – Żelmowo,
- 260026Z – Troszczyno – Bieniczki gm. Nowogard,
- 260042Z – Radowo Małe – Borkowo Wielkie,
- 260046Z – Czachowo – Rekowo,

- 260047Z – Rogowo – Bieniczki gm. Nowogard,
- 260054Z – droga powiatowa nr 4314Z (Siedlice) – Sielsko gm. Węgorzyno,
- 260056Z – droga gminna nr 260055Z – kolonia Konie,
- 260018Z – droga wojewódzka nr 147 – kolonia Radowo Małe,
- 260019Z – Karnice – Karnice Reskie gm. Resko,
- 260010Z – Maliniec – Kwiatkowo,
- 260011Z – Radowo Wielkie – Kwiatkowo – Zwanowo gm. Resko,
- 260021Z – Karnice – Łagiewniki gm. Resko,
- 260044Z – Radowo Małe – Czachowo – Strzmiele,
- 260043Z – Borkowo Wielkie – Czachowo,
- 260040Z – Borkowo Wielkie – Pogorzelica,
- 260045Z – Borkowo Wielkie – Rekowo,
- 260041Z – Borkowo Wielkie – Kolonia,
- 260035Z – Wołkowo (droga woj. nr 147) – Żelmowo,
- 260034Z – Żelmowo – St. Gostomin,
- 260039Z – Pogorzelica – Orle,
- 260036Z – Pogorzelica – Wołkowo,
- 260037Z – Pogorzelica – Borkowo Małe,
- 260038Z – Orle – Żelmowo,
- 260028Z – Sienno Dolne – Bieniczki gm. Nowogard,
- 260014Z – Radowo Wielkie (droga powiatowa nr 0914Z) – Karnice Reskie gm. Resko,
- 260017Z – Kolonia Radówka – Radowo Małe (droga gminna nr 260016Z),
- 260022Z – Karnice – Jezioro Głębokie (droga gminna nr 260020Z),
- 260023Z – droga powiatowa nr 4318Z – Karnice – droga gminna nr 260020Z,
- 260025Z – Strzmiele – Karwowo gm. Łobez,
- 260032Z – Troszczyno – Kolonia Gostomin – droga gminna nr 260033Z,
- 260008Z – Mołdawin (droga powiatowa nr 4300Z) – Piaski gm. Resko,
- 260007Z – Maliniec – Zerzyno gm. Resko,
- 260001Z – Radzim – Łosońnica, 260003Z – Troszczyno – Łosońnica,
- 260003Z – Troszczyno – Łosońnica,
- 260002Z – Troszczyno (droga gminna nr 260003Z) – Kruszyno,
- 260029Z – Rogowo – Sienno Dolne – Bieniczki gm. Nowogard,
- 260027Z – Sienno Dolne – Troszczyno – Bieniczki gm. Nowogard,
- 260049Z – Rogowo (droga powiatowa nr 0904Z) – Dobra (droga powiatowa nr 4304Z),
- 260050Z – Dargomyśl – Sielsko gm. Węgorzyno.

3) Infrastruktura techniczna

Na terenie gminy funkcjonuje 11 ujęć wody, które zlokalizowane są w następujących miejscowościach: Borkowo Wielkie, Dobrkowo, Gostomin, Karnice, Mołdawin, Pogorzelica, Radowo Małe, Radowo Wielkie, Rogowo, Smorawina i Strzmielce. W zakresie zaopatrzenia wodę mieszkańców gminy obsługuje firma Wodociągi Zachodniopomorskie spółka z o. o w Goleniowie. Na terenie gminy znajduje się 58,7 km sieci wodociągowych⁶. Na terenach nie objętych siecią wodociągową zaopatrzenie w wodę realizowane jest poprzez studnie indywidualne.

Zbiorowym odprowadzaniem ścieków na terenie gminy zajmuje się Zakład Gospodarki Komunalnej Sp. z o.o. w Dobrej. W gminie funkcjonują trzy mechaniczno-biologiczne oczyszczalnie ścieków: w Siedlicach, Radowie Małym i Radowie Wielkim. Na terenie gminy znajduje się 13,3 km sieci kanalizacyjnych⁷. Na terenach nie objętych siecią kanalizacyjną nieczystości są gromadzone w zbiornikach bezodpływowych oraz w przydomowych oczyszczalniach ścieków.

Na terenie gminy zlokalizowana jest następująca infrastruktura techniczna elektroenergetyczna dystrybucyjna, która jest zarządzana i eksploatowana przez ENEA Operator Sp. z o. o.:

- jednorodowa linia napowietrzna wysokiego napięcia 110 kV nr 1048 relacji SE Morzyczyn - GPZ Łobez,
- linie napowietrzne i kablowe średniego napięcia (SN-15kV),
- linie napowietrzne i kablowe niskiego napięcia (nn-0,4kV),
- stacje transformatorowe średniego napięcia(SN-15kV),
- złącza i szafy kablowo-pomiarowe niskiego napięcia (nn-0,4kV).

W zagospodarowaniu terenów przyległych do linii elektroenergetycznych, należy uwzględnić ograniczenia w zabudowie, zgodnie z przepisami odrębnymi i normami branżowymi.

Wzdłuż linii elektroenergetycznych dystrybucyjnych wyznacza się pasy technologiczne (pasy ochrony funkcyjnej), w poziomie nie mniejsze niż:

- dla linii napowietrznych WN- 110 kV - 22 m (po 11 m po każdej ze stron od osi linii),
- dla linii napowietrznych SN - 14 m (po 7 m po każdej ze stron od osi linii),
- dla linii napowietrznych nn- 0,4kV - 7 m (po 3,5 m po każdej ze stron od osi linii),
- dla linii kablowych WN - 1,0 m (po 0, 5 m po każdej ze stron od osi linii).
- dla linii kablowych SN i nn - 0,4kV - 0,5 m (po 0,25 m po każdej ze stron od osi linii).

Przez teren gminy przebiega napowietrzna linia elektroenergetyczna najwyższych napięć 400 kV relacji Morzyczyn - Dunowo wraz z pasem technologicznym o szerokości 80 m (po 40 m od osi linii w obu kierunkach w rzucie poziomym). Właścicielem przedmiotowej infrastruktury są Polskie Sieci

⁶ <https://bdl.stat.gov.pl/bdl/dane/teryt/tablica#>

⁷ <https://bdl.stat.gov.pl/bdl/dane/teryt/tablica#>

Elektroenergetyczne S.A. pełniące funkcję Operatora Systemu Przesyłowego. Eksploatacją na terenie gminy zajmuje się PSE S.A. w Poznaniu. W pasie technologicznym obowiązują następujące ograniczenia: zakaz budowy budynków mieszkalnych, budynków zamieszkania zbiorowego i budynków użyteczności publicznej.

Dla lokalizacji farm wiatrowych w sąsiedztwie linii przesyłowych, minimalna odległość turbiny wiatrowej od linii elektroenergetycznej, określono jako odległość najbardziej skrajnego elementu turbiny wiatrowej (krańców łopat turbiny) od osi trasy napowietrznego odcinka linii elektroenergetycznej, wynosi pięciokrotność średnicy koła (5xd) zataczanego przez łopaty turbiny wiatrowej.

Dla lokalizacji farm wiatrowych w sąsiedztwie linii przesyłowych, minimalna odległość turbiny wiatrowej od linii elektroenergetycznej, określono jako odległość najbardziej skrajnego elementu turbiny wiatrowej (krańców łopat turbiny) od osi trasy napowietrznego odcinka linii elektroenergetycznej, wynosi trzykrotność średnicy koła (3xd) zataczanego przez łopaty turbiny wiatrowej, jedynie w przypadku wyposażenia przewodów odgromowych wszystkich przęseł linii znajdujących się w tej odległości w czynną ochronę przeciwdrganiową.

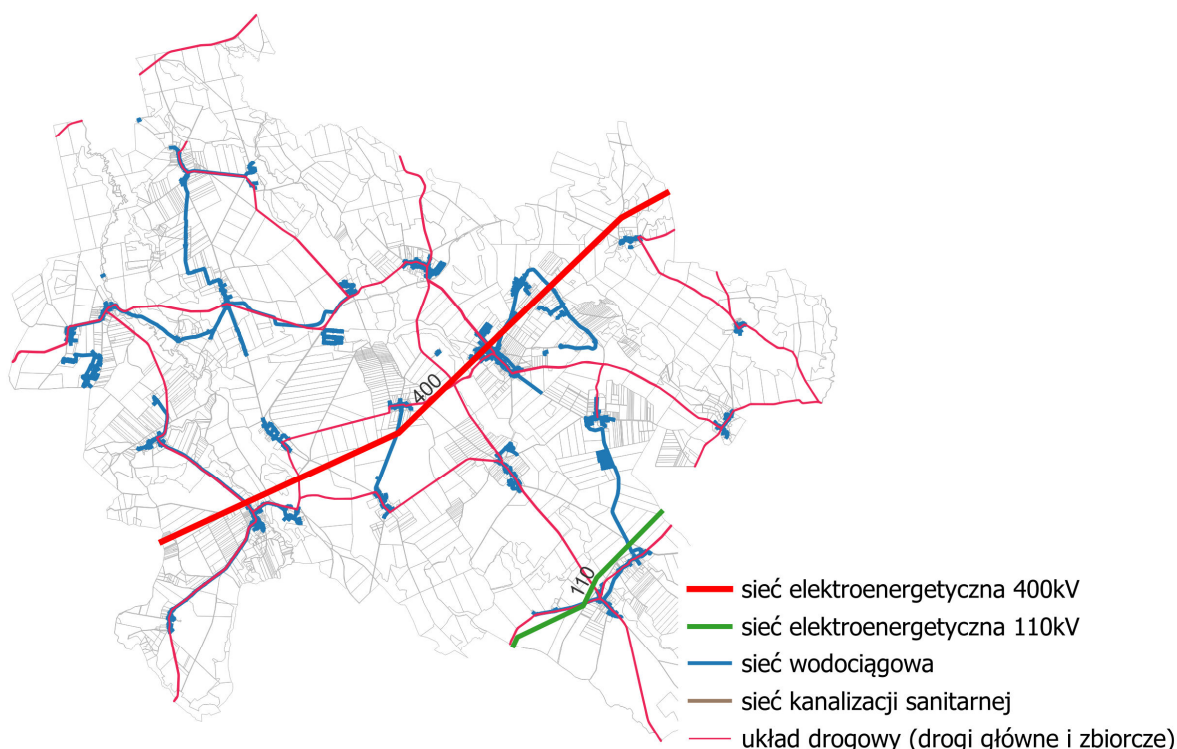
Lokalizacja urządzeń i obiektów farm fotowoltaicznych w pasie technologicznym linii przesyłowych dopuszczalna jest poza obszarami:

- a) wokół słupów w kształcie koła o promieniu, co najmniej równym wysokości słupa oraz w obszarze pomiędzy słupami wzdłuż osi linii, w pasie o szerokości równej odległości pomiędzy skrajnymi przewodami, powiększonej o 5 m w każdą stronę,
- b) na załomach trasy linii, na przedłużeniu osi linii, zostanie pozostawiony niezabudowany pas, którego długość liczona od fundamentów słupa po przedłużeniu osi trasy linii będzie równa potrójnej wysokości słupa, a szerokość równa odległości pomiędzy skrajnymi przewodami, powiększonej o 5 m w każdą stronę.

Na terenie gminy znajdują się trzy cmentarze komunalne (w Radowie Małym, Radowie Wielkim i Rogowie). W zagospodarowaniu terenów położonych w sąsiedztwie cmentarzy, obowiązują zakazy i ograniczenia wynikające z przepisów rozporządzenia *w sprawie określenia jakie tereny pod względem sanitarnym są odpowiednie na cmentarze.*

Na terenie gminy znajduje się pięć stacji bazowych telefonii komórkowej (dwie w Radowie Małym, dwie w Mołdawinie i jedna w Karnicach). Stacje bazowe są lokalizowane na podstawie ustawy *o wspieraniu rozwoju usług i sieci telekomunikacyjnych.*

Na terenie gminy znajduje się Punkt Selektywnej Zbiórki Odpadów PSZOK działający w Radowie Małym.

Rysunek 6 Schemat lokalizacji infrastruktury technicznej i komunikacyjnej na terenie gminy Radowo Małe⁸

22. REKOMENDACJE I WNIOSKI ZAWARTE W AUDYCIE KRAJOBRAZOWYM ORAZ KRAJOBRAZY PRIORYTETOWE

Audyt krajobrazowy dla województwa zachodniopomorskiego przyjęty został uchwałą NR XIII/187/25 SEJMIKU WOJEWÓDZTWA ZACHODNIOPOMORSKIEGO z dnia 18 grudnia 2025 r. w sprawie Audytu krajobrazowego województwa zachodniopomorskiego. Rekomendacje i wnioski dla krajobrazów priorytetowych: „Krajobraz wiejski Równiny Nowogardzkiej: Wierzbiczin, Słajcino, Osowo” i „Dolina Regi”, zawarte w audycie, zostały uwzględnione w planie ogólnym, poprzez wyznaczenie odpowiednich stref planistycznych tj. stref otwartych SO.

23. OPRACOWANIE EKOFIZJOGRAFICZNE W ZAKRESIE WYMAGAŃ, O KTÓRYCH MOWA W ART. 72 UST. 1–3 USTAWY Z DNIA 27 KWIEŃNIA 2001 R. PRAWO OCHRONY ŚRODOWISKA

Na potrzeby planu ogólnego gminy zostało sporządzone opracowanie ekofizjograficzne podstawowe. Przy wyznaczaniu stref planistycznych, gminnych standardów urbanistycznych i obszarów uzupełnienia zabudowy, zostały

⁸ Opracowanie własne na podstawie danych obiektów topograficznych (BDOT10k) i uzbrojenie terenu (GESUT)

uwzględnione wymagania zawarte w art. 72 ust. 1–3 ustawy z dnia 27 kwietnia 2001 r. prawo ochrony środowiska w następujący sposób:

- 1) Ustalanie programów racjonalnego wykorzystania powierzchni ziemi, w tym na terenach eksploatacji złóż kopalin, i racjonalnego gospodarowania gruntami.

Poprzez wyznaczenie w planie ogólnym odpowiednich stref planistycznych, biorąc pod uwagę w szczególności istniejące użytkowanie, politykę gminy w zakresie wykorzystania jej istniejących zasobów oraz wnioski właścicieli nieruchomości kierowano się zasadą racjonalnego gospodarowania gruntami położonymi na terenie gminy. Określenie minimalnej powierzchni biologicznie czynnej dla każdej strefy planistycznej, pozwala na kontrolowanie wykorzystania gruntów w sposób zgodny z ich funkcją. Na terenie istniejącego złoża kopalin wyznaczono strefę otwartą SO. Dzięki temu zostanie zapewniona ochrona złoża i zapewnione jego perspektywiczne zagospodarowanie

- 2) Uwzględnianie obszarów występowania złóż kopalin oraz obecnych i przyszłych potrzeb eksploatacji tych złóż.

Na terenie istniejącego złoża kopalin wyznaczono strefę otwartą SO. Wyznaczenie strefy otwartej nie ogranicza możliwości użytkowania terenu na potrzeby rolnictwa, co pozwala na bieżące wykorzystanie przestrzeni, zgodnie z jej obecnym użytkowaniem. Utrzymanie otwartego charakteru terenu, ułatwi ewentualną przyszłą eksploatację złoża, bez ewentualnego usuwania trwałej zabudowy. Dzięki temu zostanie zapewniona ochrona złoża i zapewnione jego perspektywiczne zagospodarowanie

- 3) Zapewnianie kompleksowego rozwiązania problemów zabudowy miast i wsi, ze szczególnym uwzględnieniem gospodarki wodnej, odprowadzania ścieków, gospodarki odpadami, systemów transportowych i komunikacji publicznej oraz urządzania i kształtowania terenów zieleni.

Zgodnie z ustawą *o planowaniu i zagospodarowaniu przestrzennym* oraz rozporządzeniem *w sprawie planu ogólnego*, strefy planistyczne w planie ogólnym uwzględniają profile podstawowe i dodatkowe oraz gminne standardy urbanistyczne, co pozwala na realizację polityki gminy w zakresie racjonalnego wykorzystania przestrzeni na realizację poszczególnych stref przy uwzględnieniu wniosków właścicieli nieruchomości i ograniczeń wynikających w szczególności z przepisów ustawy *o ochronie przyrody* i *o ochronie gruntów rolnych i leśnych* itp. Rozwiązania te obejmują m.in. wyznaczanie terenów mieszkaniowych na obszarach na których istnieją sieci wodociągowe i kanalizacyjne (lub w przyszłości jest możliwość ich realizacji) oraz jest dostępność do infrastruktury drogowej, co powoduje efektywne zarządzanie zasobami gminy w zakresie istniejącej infrastruktury drogowej i technicznej oraz kształtowanie terenów zieleni tj. parków i zieleńców, co wspiera adaptację do zmian klimatycznych i poprawia jakość życia mieszkańców.

- 4) Uwzględnianie konieczności ochrony wód, gleby i ziemi przed zanieczyszczeniem w związku z prowadzeniem gospodarki rolnej.

W ustaleniach planu ogólnego nie ma możliwości bezpośredniego wprowadzenia ograniczeń w zakresie ochrony wód, gleby i ziemi przed zanieczyszczeniem w związku z prowadzeniem gospodarki rolnej. W planie ogólnym uwzględniono aspekty ochrony środowiska, poprzez wyznaczanie odpowiednich stref funkcjonalnych, takich jak strefa produkcji rolniczej (SR) i strefa otwarta (SO) która obejmuje tereny rolnictwa z zakazem zabudowy, lasy, zieleń naturalną, wody, tereny komunikacji i infrastruktury technicznej.

- 5) Zapewnianie ochrony walorów krajobrazowych środowiska i warunków klimatycznych.

Zapewnianie ochrony walorów krajobrazowych środowiska i warunków klimatycznych w ustaleniach planu ogólnego, zostało zapewnione poprzez wskazanie maksymalnej powierzchni zabudowy, wysokości zabudowy, wskaźnika intensywności zabudowy i minimalnej powierzchni biologicznie czynnej w poszczególnych strefach. Ustalanie minimalnej powierzchni biologicznie czynnej, chroni tereny przed nadmiernym zabetonowaniem, wspierając retencję wody, poprawę mikroklimatu oraz ochronę zieleni. Wskaźnik intensywności zabudowy ogranicza gęstość zabudowy na obszarach o cennych walorach krajobrazowych, ograniczając zabudowę najcenniejszych krajobrazowo przestrzeni gminy. Ograniczenia dotyczące wysokości zabudowy pozwalają na zachowanie charakterystycznych cech krajobrazu, np. otwartych przestrzeni czy panoramicznych widoków. Określenie maksymalnej powierzchni zabudowy w poszczególnych strefach, umożliwi kontrolowanie stopnia zabudowania terenów, co pozwala na ograniczenie degradacji środowiska naturalnego i zachowanie jego estetyki. Odpowiednie ustalenie tych parametrów w sposób pośredni wspierają ochronę walorów krajobrazowych i środowiskowych, bez bezpośredniego wprowadzania zakazów, a jedynie poprzez zarządzanie proporcjami między terenami zabudowanymi a przestrzeniami otwartymi.

- 6) Uwzględnianie potrzeb w zakresie zapobiegania ruchom masowym ziemi i ich skutkom.

Na terenie gminy nie ma terenów na których występują ruchy masowe.

- 7) Uwzględnianie innych potrzeb w zakresie ochrony powietrza, wód, gleby, ziemi, ochrony przed hałasem, wibracjami i polami elektromagnetycznymi:

- a) potrzeby w zakresie ochrony powietrza zostały uwzględnione poprzez określenie minimalnej powierzchni biologicznie czynnej oraz maksymalnej powierzchni zabudowy; zachowania odpowiedniej ilości terenów biologicznie

- czynnych w strefach (mieszkaniowych, usługowych i produkcyjnych) doprowadzi do poprawy jakości powietrza, ponieważ zieleń działa jako naturalny filtr zanieczyszczeń; określenie maksymalnej powierzchni zabudowy spowoduje ograniczenie powierzchni zabudowy i wspiera utrzymanie terenów otwartych, zmniejszając wyspy ciepła w terenach o intensywnej zabudowie;
- b) potrzeby w zakresie ochrony wód zostały uwzględnione poprzez określenie minimalnej powierzchni biologicznie czynnej oraz wyznaczenia stref otwartych; wyznaczenie odpowiednich wartości dla terenów biologicznie czynnych w strefach ogranicza ryzyko spływu powierzchniowego i poprawia retencję wody. Wyznaczanie terenów otwartych w pobliżu cieków wodnych i zbiorników wodnych będzie wspierać ochronę zasobów wodnych bez wprowadzania bezpośrednich ograniczeń;
- c) potrzeby w zakresie ochrony gleby i ziemi zostały uwzględnione poprzez zachowanie i terenów otwartych (SO) oraz terenów rolniczych (SR) przy ustaleniu odpowiednich wskaźników maksymalnej intensywności zabudowy, co sprzyja ochronie gleby przed trwałą degradacją; w strefach o funkcji mieszkalnej, usługowej i produkcyjnej wyznaczenie odpowiedniej proporcji gruntów zabudowanych do gruntów biologicznie czynnych zapewni zrównoważone wykorzystanie przestrzeni ziemi;
- d) potrzeby w zakresie ochrony przed hałasem i wibracjami zostały uwzględnione poprzez określenie odpowiednich wskaźników intensywności zabudowy w strefach usługowych i przemysłowych, co przyczyni się pośrednio do ograniczenia poziomu emisji hałasu i wibracji; w strefach sąsiadujących z obszarami intensywnego ruchu drogowego komunikacyjnego lub ruchu drogowego związanego z obsługą terenów przemysłowych, wyznaczono minimalną powierzchnię biologicznie czynną, co doprowadzi do naturalnych barier w zakresie oddziaływania źródeł hałasu;
- e) w ustaleniach planu ogólnego nie ma możliwości bezpośredniego wprowadzenia ograniczeń w zakresie ochrony przed polami elektromagnetycznymi. Urządzenia emitujące pola elektromagnetyczne, to w szczególności linie wysokiego napięcia. Zabudowę terenów przy liniach elektroenergetycznych regulują normy branżowe, które zapewniają bezpieczne dla ludzi poziomy promieniowania.

24. ZAPOTRZEBOWANIE NA NOWĄ ZABUDOWĘ MIESZKANIOWĄ W GMINIE

Zgodnie z § 3 ust. 2 Rozporządzenia Ministra Rozwoju i Technologii z dnia 8 grudnia 2023 r. w sprawie projektu planu ogólnego gminy, dokumentowania prac planistycznych w zakresie tego planu oraz wydawania z niego

wypisów i wyrysów (Dz. U. z 2023 r. poz. 2758 ze zm.), zapotrzebowanie na nową zabudowę mieszkaniową obliczono zgodnie ze wzorem:

$$\mathbf{ZAP = M_{20} - PUM_0 / P_{20} = 2400 - 89\ 174 / 40 = 171\ os\ \acute{o}b}$$

gdzie:

ZAP – zapotrzebowanie na nową zabudowę mieszkaniową

M₂₀ – prognozowana liczba mieszkańców gminy w oparciu o dane udostępniane przez statystykę publiczną, powiększoną o 5%

PUM₀ – łączną powierzchnię użytkową mieszkań w gminie zgodna z najnowszymi danymi

P₂₀ – prognozowana powierzchnia użytkowa mieszkań w gminie na jednego mieszkańca

Zgodnie z § 3 ust. 5 w/w rozporządzenia przyjmuje się okres prognozy obejmujący 20 lat od roku, którego dotyczą najnowsze dostępne dane dotyczące liczby mieszkańców gminy udostępnianych przez statystykę publiczną, a takie dane dostępne są z 2024 r. Zgodnie z *Prognozą ludności dla gmin na lata 2023-2060* udostępnioną przez Główny Urząd Statystyczny, prognozowana liczba ludności gminy Radowo Małe w roku 2044 r. wynosić będzie 2 286 osób.

$$\mathbf{M_{20} = 2\ 286 + 5\% \text{ tj. } 2400\ os\ \acute{o}b}$$

Łączna powierzchnia użytkowa mieszkań w gminie Radowo Małe (GUS, stan na 31.12.2024 r.) wynosi **89 174 m²**.

$$\mathbf{PUM_0 = 89\ 174\ m^2}$$

Zgodnie z § 3 ust. 3 w/w rozporządzenia, prognozowana powierzchnia użytkowa mieszkań w gminie na jednego mieszkańca oblicza się zgodnie ze wzorem:

$$\mathbf{P_{20} = 3P_0 - 2P_{-10} = 36,7 = 40\ m^2}$$

gdzie:

P₀ – powierzchnia użytkowa mieszkań w gminie Radowo Małe , na jednego mieszkańca, zgodnie z danymi GUS na 31.12. 2024 r. wynosi **28,3 m²/os**

P₋₁₀ – powierzchnia użytkowa mieszkań w gminie Radowo Małe na jednego mieszkańca, według stanu na 10 lat przed rokiem, z którego pochodzą najnowsze dane tj. z roku 2014, wynosi **24,1 m²/os**

Zgodnie z § 3 ust. 8 w/w rozporządzenia w przypadku gdy prognozowana powierzchnia użytkowa mieszkań w gminie na jednego mieszkańca (P₂₀) jest

mniejsza niż 40 m² na jednego mieszkańca, przyjmuje się wartość tego parametru wynoszącą 40 m² na jednego mieszkańca.

Zapotrzebowanie na nową zabudowę mieszkaniową w gminie Radowo Małe wynosi 171 osób. Zgodnie z § 3 ust. 9 pkt 2 w/w rozporządzenia **przyjęto 500 osób.**

III. USTALENIA PLANU OGÓLNEGO GMINY RADOWO MAŁE

1. STREFY PLANISTYCZNE I USTALENIA GMINNYCH STANDARDÓW URBANISTYCZNYCH

W planie ogólnym dla gminy Radowo Małe wyznaczono następujące strefy planistyczne:

- 1) SW – strefa wielofunkcyjna z zabudową mieszkaniową wielorodzinną,
- 2) SJ – strefa wielofunkcyjna z zabudową mieszkaniową jednorodzinną,
- 3) SZ – strefa wielofunkcyjna z zabudową zagrodową,
- 4) SU – strefa usługowa,
- 5) SP – strefa gospodarcza,
- 6) SR – strefa produkcji rolniczej,
- 7) SI – strefa infrastrukturalna,
- 8) SN – strefa zieleni i rekreacji,
- 9) SC – strefa cmentarzy,
- 10) SO – strefa otwarta,
- 11) SK – strefa komunikacyjna.

Dla każdej ze stref, z wyjątkiem strefy komunikacji i strefy otwartej, określono wartości minimalnego udziału powierzchni biologicznie czynnej, nie mniejsze niż wynika to z przepisów Rozporządzenia Ministra Rozwoju i Technologii z dnia 8 grudnia 2023 r. w sprawie projektu planu ogólnego gminy, dokumentowania prac planistycznych w zakresie tego planu oraz wydawania z niego wypisów i wrysów.

Dla stref planistycznych wymienionych wyznaczono wartości maksymalnej intensywności zabudowy, maksymalnej wysokości zabudowy oraz maksymalnego udziału powierzchni zabudowy. Dla poszczególnych stref planistycznych wskazano także profile dodatkowe.

1) Strefa wielofunkcyjna z zabudową mieszkaniową wielorodzinną - podstawowy profil funkcjonalny: teren zabudowy mieszkaniowej wielorodzinnej, teren usług, teren komunikacji, teren zieleni urządzonej, teren ogrodów działkowych, teren infrastruktury technicznej.

Strefa wielofunkcyjna z zabudową wielorodzinną została wyznaczona dla terenów istniejącej zabudowy mieszkaniowej wielorodzinnej. Gminne standardy urbanistyczne są odzwierciedleniem istniejącego stanu zagospodarowania z perspektywą budowy nowych i rozbudowy istniejących obiektów.

Numer strefy	Dodatkowy profil funkcjonalny	Maksymalna nadziemna intensywność zabudowy	Maksymalny udział powierzchni zabudowy (%)	Maksymalna wysokość zabudowy (m)	Minimalny udział powierzchni biologicznie czynnej (%)
1SW		0,8	40	10	30
2SW		0,8	40	12	30
3SW	teren zabudowy mieszkaniowej jednorodzinnej	0,8	40	10	30
4SW	teren zabudowy mieszkaniowej jednorodzinnej	0,8	40	10	30
5SW		0,9	30	10	30
6SW		0,6	30	10	30
7SW		0,9	30	15	30
8SW		0,8	40	10	30
9SW	teren zabudowy mieszkaniowej jednorodzinnej	0,8	40	10	30
10SW		0,8	40	10	30
11SW		0,8	40	10	30
12SW		0,8	40	10	30
13SW		0,8	40	10	30
14SW		1,2	20	15	30
15SW	teren zabudowy mieszkaniowej jednorodzinnej	0,8	40	10	30
16SW		0,6	20	15	50
17SW		0,9	30	15	30
18SW		0,8	40	10	30
19SW	teren zieleni naturalnej ,teren lasu ,teren wód	0,6	30	15	30
20SW	teren zieleni naturalnej ,teren lasu ,teren wód	0,5	15	17	60
21SW	teren zabudowy mieszkaniowej jednorodzinnej	0,8	40	10	30
22SW		0,8	40	10	30
23SW		1,2	40	15	30
24SW	teren zabudowy mieszkaniowej jednorodzinnej ,teren zieleni naturalnej ,teren lasu ,teren wód	0,6	20	15	50
25SW	teren zabudowy mieszkaniowej jednorodzinnej ,teren zieleni naturalnej ,teren lasu ,teren wód	0,8	20	17	30
26SW	teren zabudowy mieszkaniowej jednorodzinnej	1,2	40	15	30

2) **Strefa wielofunkcyjna z zabudową mieszkaniową jednorodziną** – podstawowy profil funkcjonalny: teren zabudowy mieszkaniowej jednorodzinnej, teren usług, teren komunikacji, teren zieleni urządzonej, teren ogrodów działkowych, teren infrastruktury technicznej.

Strefy wielofunkcyjne z zabudową mieszkaniową jednorodziną zostały wyznaczone na terenach przeznaczonych w obowiązujących miejscowych planach zagospodarowania przestrzennego pod zabudowę mieszkaniową jednorodziną, w granicach obszarów uzupełnienia zabudowy oraz na terenach istniejącej zabudowy

mieszkańcowej jednorodzinnej i zabudowy rekreacji indywidualnej. Na obszarach wiejskich przy wyznaczeniu stref SJ, uwzględniono klasyfikację gruntów oznaczonych w ewidencji gruntów i budynków, symbolem B (tereny mieszkaniowe).

Gminne standardy urbanistyczne stanowią odzwierciedlenie istniejącego stanu zagospodarowania z uwzględnieniem perspektywy budowy nowych i rozbudowy istniejących obiektów oraz ustaleń miejscowych planów zagospodarowania przestrzennego.

Numer strefy	Dodatkowy profil funkcjonalny	Maksymalna nadziemna intensywność zabudowy	Maksymalny udział powierzchni zabudowy (%)	Maksymalna wysokość zabudowy (m)	Minimalny udział powierzchni biologicznie czynnej (%)
1SJ		0,4	0,2	10	30
2SJ	teren zabudowy letniskowej lub rekreacji indywidualnej ,teren wód	0,6	30	10	30
3SJ		0,6	30	12	30
4SJ		0,8	40	10	30
5SJ		0,6	30	10	30
6SJ	teren zabudowy letniskowej lub rekreacji indywidualnej	0,6	30	10	30
7SJ		0,6	30	10	30
8SJ		0,6	30	10	30
9SJ		0,6	30	10	30
10SJ		0,6	30	10	30
11SJ		0,6	30	10	30
12SJ		0,6	30	10	30
13SJ	teren zieleni naturalnej ,teren lasu	0,6	30	10	30
14SJ	teren zieleni naturalnej	0,6	30	10	30
15SJ		0,6	30	10	30
16SJ		0,6	30	10	30
17SJ	teren wód	0,6	30	10	30
18SJ		0,6	30	10	30
19SJ		0,6	30	10	30
20SJ		0,6	30	10	30
21SJ		0,6	30	10	30
22SJ		0,6	30	10	30
23SJ		0,6	30	10	30
24SJ		0,6	30	10	30
25SJ		0,6	30	10	30
26SJ		0,6	30	10	30
27SJ		0,6	30	10	30
28SJ		0,6	30	10	30
29SJ		0,6	30	10	30
30SJ		0,6	30	12	30
31SJ	teren zabudowy letniskowej lub rekreacji indywidualnej	0,6	30	12	30
32SJ	teren zabudowy letniskowej lub rekreacji indywidualnej	0,6	30	12	30
33SJ	teren zabudowy letniskowej lub rekreacji indywidualnej	0,6	30	12	30
34SJ	teren zabudowy letniskowej lub rekreacji	0,6	30	12	30

UZASADNIENIE DO PLANU OGÓLNEGO GMINY RADOWO MAŁE

	indywidualnej				
35SJ	teren zabudowy letniskowej lub rekreacji indywidualnej	0,6	30	10	30
36SJ	teren lasu ,teren wód	0,6	30	12	30
37SJ	teren zabudowy letniskowej lub rekreacji indywidualnej	0,6	30	10	30
38SJ	teren zabudowy letniskowej lub rekreacji indywidualnej	0,6	30	10	30
39SJ	teren zabudowy letniskowej lub rekreacji indywidualnej ,teren zieleni naturalnej ,teren wód	0,6	30	10	30
40SJ	teren zabudowy letniskowej lub rekreacji indywidualnej	0,6	30	10	30
41SJ	teren zabudowy letniskowej lub rekreacji indywidualnej	0,6	30	10	30
42SJ	teren zabudowy letniskowej lub rekreacji indywidualnej ,teren zieleni naturalnej ,teren lasu ,teren wód	0,6	30	10	30
43SJ	teren zabudowy letniskowej lub rekreacji indywidualnej ,teren lasu	0,6	30	10	30
44SJ	teren zabudowy letniskowej lub rekreacji indywidualnej	0,6	30	10	30
45SJ	teren zabudowy letniskowej lub rekreacji indywidualnej	0,6	30	10	30
46SJ	teren zabudowy letniskowej lub rekreacji indywidualnej	0,6	30	10	30
47SJ	teren zabudowy letniskowej lub rekreacji indywidualnej	0,6	30	10	30
48SJ	teren zabudowy letniskowej lub rekreacji indywidualnej	0,6	30	10	30
49SJ		0,6	30	10	30
50SJ	teren zabudowy letniskowej lub rekreacji indywidualnej	0,6	30	10	30
51SJ	teren zabudowy letniskowej lub rekreacji indywidualnej	0,6	30	10	30
52SJ	teren zabudowy letniskowej lub rekreacji indywidualnej	0,6	30	10	30
53SJ	teren zabudowy letniskowej lub rekreacji indywidualnej	0,6	30	10	30
54SJ	teren zabudowy letniskowej lub rekreacji indywidualnej	0,6	30	10	30
55SJ	teren zabudowy letniskowej lub rekreacji indywidualnej	0,6	30	10	30
56SJ	teren zabudowy letniskowej lub rekreacji indywidualnej	0,6	30	10	30
57SJ	teren zabudowy letniskowej lub rekreacji indywidualnej	0,6	30	10	30
58SJ	teren zabudowy letniskowej lub rekreacji indywidualnej	0,6	30	10	30
59SJ	teren zabudowy letniskowej lub rekreacji indywidualnej	0,6	30	10	30
60SJ	teren zabudowy letniskowej lub rekreacji indywidualnej	0,6	30	10	30
61SJ	teren zabudowy letniskowej lub rekreacji indywidualnej	0,5	25	10	30
62SJ		0,6	30	10	30
63SJ		0,6	30	10	30
64SJ		0,6	30	12	30
65SJ		0,6	30	12	30

UZASADNIENIE DO PLANU OGÓLNEGO GMINY RADOWO MAŁE

66SJ	teren zabudowy letniskowej lub rekreacji indywidualnej	0,6	30	10	30
67SJ		0,6	30	10	30
68SJ	teren zabudowy letniskowej lub rekreacji indywidualnej ,teren wód	0,6	30	10	30
69SJ		0,6	30	10	30
70SJ	teren zabudowy letniskowej lub rekreacji indywidualnej	0,6	30	10	30
71SJ	teren zabudowy letniskowej lub rekreacji indywidualnej	0,6	30	12	30
72SJ	teren zabudowy letniskowej lub rekreacji indywidualnej	0,6	30	12	30
73SJ	teren zabudowy letniskowej lub rekreacji indywidualnej	0,6	30	12	30
74SJ	teren zabudowy letniskowej lub rekreacji indywidualnej	0,6	30	10	30
75SJ	teren zabudowy letniskowej lub rekreacji indywidualnej	0,6	30	12	30
76SJ	teren zabudowy letniskowej lub rekreacji indywidualnej ,teren zieleni naturalnej ,teren lasu ,teren wód	0,6	30	10	30
77SJ	teren zabudowy letniskowej lub rekreacji indywidualnej	0,4	20	12	30
78SJ	teren zabudowy letniskowej lub rekreacji indywidualnej	0,6	30	10	30
79SJ	teren zabudowy letniskowej lub rekreacji indywidualnej	0,6	30	10	30
80SJ	teren zabudowy letniskowej lub rekreacji indywidualnej	0,6	30	10	30
81SJ	teren zabudowy letniskowej lub rekreacji indywidualnej ,teren wód	0,6	30	10	30
82SJ	teren zabudowy letniskowej lub rekreacji indywidualnej ,teren zieleni naturalnej ,teren lasu ,teren wód	0,6	30	10	30
83SJ	teren zabudowy letniskowej lub rekreacji indywidualnej ,teren zieleni naturalnej ,teren lasu ,teren wód	0,6	30	10	30
84SJ	teren zabudowy letniskowej lub rekreacji indywidualnej ,teren zieleni naturalnej ,teren lasu ,teren wód	0,6	30	10	30
85SJ	teren zabudowy letniskowej lub rekreacji indywidualnej ,teren zieleni naturalnej ,teren lasu ,teren wód	0,6	30	10	30
86SJ	teren zabudowy letniskowej lub rekreacji indywidualnej ,teren lasu ,teren wód	0,6	30	10	30
87SJ	teren zabudowy letniskowej lub rekreacji indywidualnej	0,6	30	10	30
88SJ	teren zabudowy letniskowej lub rekreacji indywidualnej	0,6	30	10	30
89SJ	teren zabudowy letniskowej lub rekreacji indywidualnej ,teren zieleni naturalnej ,teren lasu ,teren wód	0,6	30	10	30
90SJ	teren zabudowy letniskowej lub rekreacji indywidualnej	0,6	30	10	30
91SJ	teren zabudowy letniskowej lub rekreacji indywidualnej ,teren zieleni naturalnej ,teren lasu, teren wód	0,6	30	10	30
92SJ	teren zabudowy letniskowej lub rekreacji indywidualnej	0,6	30	10	30

UZASADNIENIE DO PLANU OGÓLNEGO GMINY RADOWO MAŁE

93SJ	teren zabudowy letniskowej lub rekreacji indywidualnej ,teren zieleni naturalnej ,teren lasu ,teren wód	0,6	30	10	30
94SJ	teren zabudowy letniskowej lub rekreacji indywidualnej	0,6	30	10	30
95SJ	teren zabudowy letniskowej lub rekreacji indywidualnej	0,8	40	10	30
96SJ	teren zabudowy letniskowej lub rekreacji indywidualnej ,teren zieleni naturalnej ,teren lasu ,teren wód	0,4	20	10	30
97SJ	teren zabudowy letniskowej lub rekreacji indywidualnej ,teren zieleni naturalnej ,teren lasu ,teren wód	0,6	30	10	30
98SJ	teren zabudowy letniskowej lub rekreacji indywidualnej	0,6	30	10	30
99SJ	teren zabudowy letniskowej lub rekreacji indywidualnej ,teren lasu ,teren wód	0,6	30	10	30
100SJ	teren zabudowy letniskowej lub rekreacji indywidualnej	0,8	40	10	30
101SJ	teren zabudowy letniskowej lub rekreacji indywidualnej	0,6	30	10	30
102SJ	teren zabudowy letniskowej lub rekreacji indywidualnej	0,8	40	10	30
103SJ	teren zabudowy letniskowej lub rekreacji indywidualnej	0,8	40	10	30
104SJ	teren zabudowy letniskowej lub rekreacji indywidualnej	0,6	30	10	30
105SJ		0,5	25	10	30
106SJ	teren zabudowy letniskowej lub rekreacji indywidualnej ,teren zieleni naturalnej ,teren lasu	0,7	35	12	30
107SJ	teren zabudowy letniskowej lub rekreacji indywidualnej	0,6	30	10	30
108SJ	teren zabudowy letniskowej lub rekreacji indywidualnej	0,6	30	10	30
109SJ	teren zabudowy letniskowej lub rekreacji indywidualnej	0,6	30	10	30
110SJ	teren zabudowy letniskowej lub rekreacji indywidualnej ,teren zieleni naturalnej ,teren lasu ,teren wód	0,4	20	10	30
111SJ	teren zabudowy letniskowej lub rekreacji indywidualnej	0,6	30	10	30
112SJ		0,8	40	12	30
113SJ	teren zabudowy letniskowej lub rekreacji indywidualnej	0,6	30	10	30
114SJ	teren zabudowy letniskowej lub rekreacji indywidualnej	0,6	30	10	30
115SJ	teren zabudowy letniskowej lub rekreacji indywidualnej ,teren zieleni naturalnej ,teren lasu ,teren wód	0,6	30	10	30
116SJ	teren zabudowy letniskowej lub rekreacji indywidualnej ,teren zieleni naturalnej ,teren lasu ,teren wód	0,3	15	10	50
117SJ	teren zabudowy letniskowej lub rekreacji indywidualnej ,teren zieleni naturalnej ,teren lasu ,teren wód	0,6	30	10	30
118SJ	teren zabudowy letniskowej lub rekreacji indywidualnej ,teren zieleni naturalnej	0,6	30	10	30
119SJ	teren zabudowy letniskowej lub rekreacji indywidualnej ,teren zieleni naturalnej ,teren lasu	0,6	30	15	30

	,teren wód				
120SJ	teren zabudowy letniskowej lub rekreacji indywidualnej	0,5	25	10	30

3) Strefa wielofunkcyjna z zabudową zagrodową – podstawowy profil funkcjonalny: teren zabudowy zagrodowej, teren produkcji w gospodarstwach rolnych, teren akwakultury i obsługi rybactwa, teren komunikacji, teren zieleni urządzonej, teren infrastruktury technicznej.

Strefy wielofunkcyjne z zabudową zagrodową zostały wskazane na terenach istniejącej zabudowy zagrodowej oraz w granicach obszarów uzupełnienia zabudowy. Podczas wyznaczenia stref SZ, uwzględniono klasyfikację gruntów oznaczonych w ewidencji gruntów i budynków, symbolem Br (grunty rolne zabudowane).

Gminne standardy urbanistyczne stanowią odzwierciedlenie istniejącego stanu zagospodarowania z uwzględnieniem perspektywy budowy nowych i rozbudowy istniejących obiektów.

Numer strefy	Dodatkowy profil funkcjonalny	Maksymalna nadziemna intensywność zabudowy	Maksymalny udział powierzchni zabudowy (%)	Maksymalna wysokość zabudowy (m)	Minimalny udział powierzchni biologicznie czynnej (%)
1SZ	teren usług	0,6	30	15	30
2SZ	teren wielkotowarowej produkcji rolnej	0,8	40	15	30
3SZ	teren wielkotowarowej produkcji rolnej	0,7	35	15	30
4SZ	teren usług ,teren wód	0,6	30	15	30
5SZ	teren usług	0,6	30	15	30
6SZ	teren wód	0,6	30	15	30
7SZ	teren usług	0,6	30	15	30
8SZ	teren usług	0,6	30	15	30
9SZ	teren wielkotowarowej produkcji rolnej ,teren zieleni naturalnej ,teren wód	0,6	30	15	30
10SZ	teren usług	0,6	30	15	30
11SZ	teren usług	0,6	30	15	30
12SZ	teren usług	0,6	30	15	30
13SZ	teren usług ,teren zieleni naturalnej ,teren wód	0,6	30	15	30
14SZ	teren usług ,teren wód	0,6	30	15	30
15SZ	teren usług ,teren wód	0,6	30	15	30
16SZ	teren usług ,teren wód	0,6	30	15	30
17SZ	teren usług ,teren zieleni naturalnej ,teren lasu ,teren wód	0,6	30	15	30
18SZ	teren usług ,teren zieleni naturalnej ,teren lasu ,teren wód	0,6	30	15	30
19SZ	teren usług	0,6	30	15	30
20SZ	teren usług	0,6	30	15	30
21SZ	teren usług	0,6	30	15	30
22SZ	teren usług	0,6	30	15	30
23SZ	teren usług	0,6	30	15	30
24SZ	teren usług	0,9	30	15	30
25SZ	teren usług	0,6	30	15	30
26SZ	teren usług	0,6	30	15	30

UZASADNIENIE DO PLANU OGÓLNEGO GMINY RADOWO MAŁE

27SZ	teren usług ,teren zieleni naturalnej ,teren lasu ,teren wód	0,6	30	15	30
28SZ	teren usług	0,6	30	15	30
29SZ	teren usług	0,6	30	15	30
30SZ	teren usług	0,9	30	15	30
31SZ	teren usług	0,6	30	15	30
32SZ	teren usług	0,6	30	15	30
33SZ	teren usług	0,6	30	15	30
34SZ	teren usług	0,6	30	15	30
35SZ	teren usług	0,6	30	15	30
36SZ	teren usług ,teren zieleni naturalnej ,teren lasu ,teren wód	0,6	30	15	30
37SZ	teren usług	0,6	30	15	30
38SZ	teren usług	0,6	30	15	30
39SZ	teren usług ,teren wód	0,6	30	15	30
40SZ	teren usług ,teren zieleni naturalnej ,teren lasu ,teren wód	0,6	30	15	30
41SZ	teren usług ,teren zieleni naturalnej ,teren lasu ,teren wód	0,6	30	15	30
42SZ	teren usług	0,6	30	15	30
43SZ	teren usług ,teren zieleni naturalnej ,teren lasu ,teren wód	0,6	30	15	30
44SZ	teren usług ,teren zieleni naturalnej ,teren lasu ,teren wód	0,6	30	15	30
45SZ	teren usług	0,9	30	15	30
46SZ	teren usług	0,6	30	15	30
47SZ	teren usług	0,8	40	15	30
48SZ	teren usług	0,6	30	15	30
49SZ	teren usług	0,6	30	15	30
50SZ	teren usług	0,6	30	15	30
51SZ	teren usług ,teren zieleni naturalnej ,teren lasu ,teren wód	0,6	30	15	30
52SZ	teren usług ,teren zieleni naturalnej ,teren lasu ,teren wód	0,6	30	15	30
53SZ	teren usług	0,8	40	15	30
54SZ	teren usług ,teren zieleni naturalnej	0,6	30	15	30
55SZ	teren usług	0,8	40	15	30
56SZ	teren usług	0,8	40	15	30
57SZ	teren usług	0,8	40	15	30
58SZ	teren usług ,teren zieleni naturalnej ,teren lasu ,teren wód	0,6	30	15	30
59SZ	teren usług	0,4	20	15	30
60SZ	teren usług	0,6	30	15	30
61SZ	teren usług ,teren zieleni naturalnej	0,8	40	15	30
62SZ		0,6	30	15	30
63SZ	teren usług ,teren zieleni naturalnej ,teren lasu ,teren wód	0,6	30	15	30
64SZ	teren usług ,teren zieleni naturalnej ,teren lasu ,teren wód	0,6	30	15	30
65SZ	teren usług ,teren zieleni naturalnej ,teren lasu ,teren wód	0,6	30	15	30
66SZ	teren usług ,teren zieleni naturalnej ,teren lasu ,teren wód	0,6	30	15	30
67SZ	teren usług ,teren zieleni naturalnej ,teren lasu	0,6	30	15	30
68SZ	teren usług ,teren zieleni naturalnej ,teren lasu	0,6	30	15	30

69SZ	teren usług	0,6	30	15	30
70SZ	teren usług	0,5	25	15	30
71SZ	teren usług	0,6	30	15	30
72SZ	teren usług	0,6	30	15	30

4) Strefa usługowa – podstawowy profil funkcjonalny: teren usług, teren komunikacji, teren zieleni urządzonej, teren ogrodów działkowych, teren infrastruktury technicznej.

Strefy usługowe zostały wskazane na obszarach istniejącej zabudowy usługowej, w tym zabudowy usług kultu religijnego oraz na terenach przeznaczonych do rozwoju tej funkcji. Gminne standardy urbanistyczne są odzwierciedleniem istniejącego stanu zagospodarowania z perspektywą budowy nowych i rozbudowy istniejących obiektów.

Numer strefy	Dodatkowy profil funkcjonalny	Maksymalna nadziemna intensywność zabudowy	Maksymalny udział powierzchni zabudowy (%)	Maksymalna wysokość zabudowy (m)	Minimalny udział powierzchni biologicznie czynnej (%)
1SU		0,9	30	15	30
2SU		1	50	9	30
3SU		1,2	30	12	30
4SU		0,8	40	15	30
5SU		0,2	20	12	30
6SU		0,2	20	20	30
7SU		0,1	10	20	30
8SU		0,3	30	12	30
9SU		0,1	10	20	30
10SU		0,1	10	25	30
11SU		0,2	20	20	30
12SU		0,2	20	25	30
13SU		0,2	20	20	30
14SU		0,2	20	20	30
15SU		0,8	40	12	30
16SU		0,8	40	12	30
17SU	teren zieleni naturalnej, teren lasu, teren wód	0,2	10	12	30

5) Strefa gospodarcza – podstawowy profil funkcjonalny: teren produkcji, teren komunikacji, teren zieleni urządzonej, teren ogrodów działkowych, teren infrastruktury technicznej.

Strefy gospodarcze zostały wskazane na obszarach istniejącej zabudowy produkcyjnej oraz produkcyjno-usługowej oraz na terenach przeznaczonych do rozwoju ww. funkcji w dotychczasowych dokumentach planistycznych, Gminne standardy urbanistyczne są odzwierciedleniem istniejącego stanu zagospodarowania z perspektywą budowy nowych obiektów i rozbudowy istniejących.

Numer strefy	Dodatkowy profil funkcjonalny	Maksymalna nadziemna intensywność zabudowy	Maksymalny udział powierzchni zabudowy (%)	Maksymalna wysokość zabudowy (m)	Minimalny udział powierzchni biologicznie czynnej (%)
1SP	teren usług	1,2	40	15	20

6) Strefa produkcji rolniczej – podstawowy profil funkcjonalny: teren produkcji w gospodarstwach rolnych, teren wielkotowarowej produkcji rolnej, teren akwakultury i obsługi rybactwa, teren komunikacji, teren ogrodów działkowych, teren infrastruktury technicznej.

Strefy produkcji rolniczej wskazano na terenach istniejącej produkcji w gospodarstwach rolnych, a także w ramach obszarów predysponowanych do rozwoju tej funkcji, uwzględniając charakterystykę gospodarczą gminy.

W ramach wybranych stref produkcji rolniczej umożliwiono potencjalną realizację elektrowni fotowoltaicznych, poprzez wskazanie w dodatkowym profilu funkcjonalnym przeznaczenia „teren elektrowni słonecznej”.

Wyznaczono również strefy produkcji rolniczej o dodatkowym profilu funkcjonalnym „teren elektrowni wiatrowej”.

Gminne standardy urbanistyczne stanowią odzwierciedlenie istniejącego stanu zagospodarowania z uwzględnieniem perspektywy budowy nowych i rozbudowy istniejących obiektów.

Numer strefy	Dodatkowy profil funkcjonalny	Maksymalna nadziemna intensywność zabudowy	Maksymalny udział powierzchni zabudowy (%)	Maksymalna wysokość zabudowy (m)	Minimalny udział powierzchni biologicznie czynnej (%)
1SR	teren elektrowni słonecznej ,teren elektrowni wiatrowej ,teren zieleni urządzonej ,teren zieleni naturalnej ,teren lasu ,teren wód	0,3	15	15	30
2SR	teren elektrowni słonecznej ,teren elektrowni wiatrowej ,teren zieleni urządzonej ,teren zieleni naturalnej ,teren lasu ,teren wód	0,3	15	15	30
3SR	teren zieleni urządzonej ,teren zieleni naturalnej ,teren lasu ,teren wód	0,3	15	15	30
4SR	teren elektrowni słonecznej ,teren elektrowni wiatrowej ,teren zieleni urządzonej ,teren zieleni naturalnej ,teren lasu ,teren wód	0,3	15	15	30
5SR	teren elektrowni słonecznej ,teren elektrowni wiatrowej	0,3	15	15	30
6SR	teren elektrowni słonecznej ,teren elektrowni wiatrowej ,teren zieleni urządzonej ,teren zieleni naturalnej ,teren lasu ,teren wód	0,3	15	15	30
7SR	teren elektrowni słonecznej ,teren elektrowni wiatrowej ,teren zieleni urządzonej ,teren zieleni naturalnej ,teren lasu ,teren wód	0,3	15	15	30
8SR	teren elektrowni słonecznej ,teren elektrowni wiatrowej	0,3	15	15	30
9SR	teren elektrowni słonecznej ,teren elektrowni wiatrowej ,teren zieleni urządzonej ,teren zieleni	0,3	15	15	30

UZASADNIENIE DO PLANU OGÓLNEGO GMINY RADOWO MAŁE

	naturalnej ,teren lasu ,teren wód				
10SR	teren elektrowni słonecznej ,teren elektrowni wiatrowej ,teren zieleni urządzonej ,teren zieleni naturalnej ,teren lasu ,teren wód	0,3	15	15	30
11SR	teren elektrowni słonecznej ,teren elektrowni wiatrowej	0,3	15	15	30
12SR	teren zieleni urządzonej ,teren zieleni naturalnej ,teren lasu ,teren wód	0,3	15	15	30
13SR	teren zieleni urządzonej ,teren zieleni naturalnej ,teren lasu ,teren wód	0,3	15	15	30
14SR	teren elektrowni słonecznej ,teren zieleni urządzonej ,teren zieleni naturalnej ,teren lasu ,teren wód	0,3	15	15	30
15SR	teren elektrowni słonecznej ,teren zieleni urządzonej ,teren zieleni naturalnej ,teren lasu ,teren wód	0,3	15	15	30
16SR	teren elektrowni wodnej ,teren zieleni urządzonej	0,6	30	15	30
17SR	teren zieleni naturalnej ,teren lasu ,teren wód	0,3	15	15	30
18SR	teren biogazowi ,teren elektrowni słonecznej ,teren zieleni naturalnej ,teren lasu ,teren wód	0,3	15	15	30
19SR	teren elektrowni słonecznej ,teren elektrowni wiatrowej ,teren zieleni urządzonej ,teren zieleni naturalnej ,teren lasu ,teren wód	0,3	15	15	30
20SR	teren elektrowni słonecznej ,teren elektrowni wiatrowej ,teren zieleni urządzonej ,teren zieleni naturalnej ,teren lasu ,teren wód	0,3	15	15	30
21SR	teren elektrowni słonecznej ,teren zieleni urządzonej ,teren zieleni naturalnej ,teren lasu ,teren wód	0,3	15	15	30
22SR	teren elektrowni słonecznej ,teren zieleni urządzonej ,teren zieleni naturalnej ,teren lasu ,teren wód	0,3	15	15	30
23SR	teren elektrowni słonecznej ,teren elektrowni wiatrowej ,teren zieleni urządzonej ,teren zieleni naturalnej ,teren lasu ,teren wód	0,3	15	15	30
24SR	teren zieleni urządzonej ,teren zieleni naturalnej ,teren lasu ,teren wód	0,3	15	15	30
25SR	teren elektrowni słonecznej ,teren zieleni urządzonej ,teren zieleni naturalnej ,teren lasu ,teren wód	0,3	15	15	30
26SR	teren elektrowni słonecznej ,teren zieleni urządzonej ,teren zieleni naturalnej ,teren lasu ,teren wód	0,3	15	15	30
27SR	teren zieleni urządzonej ,teren zieleni naturalnej ,teren lasu ,teren wód	0,3	15	15	30
28SR	teren zieleni urządzonej ,teren zieleni naturalnej ,teren lasu ,teren wód	0,3	15	15	30
29SR	teren zieleni urządzonej ,teren zieleni naturalnej ,teren lasu ,teren wód	0,3	15	15	30

7) Strefa infrastrukturalna – podstawowy profil funkcjonalny: teren infrastruktury technicznej, teren komunikacji, teren ogrodów działkowych.

Strefy infrastrukturalne zostały wskazane na obszarach istniejących terenów infrastruktury technicznej oraz projektowanych, związanych z obsługą OZE.

Numer strefy	Dodatkowy profil funkcjonalny	Maksymalna nadziemna intensywność zabudowy	Maksymalny udział powierzchni zabudowy (%)	Maksymalna wysokość zabudowy (m)	Minimalny udział powierzchni biologicznie czynnej (%)
1SI	teren usług ,teren produkcji	0,5	50	8	20
2SI	teren usług ,teren produkcji	0,5	50	8	20

UZASADNIENIE DO PLANU OGÓLNEGO GMINY RADOWO MAŁE

3SI	teren usług ,teren produkcji	0,5	50	8	20
4SI	teren usług ,teren zieleni urządzonej ,teren zieleni naturalnej ,teren lasu ,teren wód				20
5SI	teren usług ,teren produkcji ,teren zieleni urządzonej ,teren zieleni naturalnej ,teren lasu	0,5	50	8	20
6SI	teren usług ,teren zieleni urządzonej ,teren zieleni naturalnej	0,2	10	8	20
7SI	teren usług ,teren produkcji ,teren zieleni urządzonej ,teren zieleni naturalnej ,teren lasu ,teren wód	0,6	30	20	20
8SI	teren usług ,teren zieleni urządzonej ,teren zieleni naturalnej ,teren lasu	0,3	15	10	20
9SI		0,2	10	8	20
10SI	teren usług ,teren zieleni urządzonej ,teren zieleni naturalnej				20
11SI	teren usług				20
12SI	teren usług	0,2	10	8	20
13SI	teren usług ,teren zieleni urządzonej ,teren zieleni naturalnej	0,2	10	8	20
14SI	teren usług ,teren zieleni urządzonej ,teren zieleni naturalnej	0,2	10	8	20
15SI	teren usług ,teren zieleni urządzonej ,teren zieleni naturalnej	0,2	10	8	20
16SI	teren usług ,teren zieleni urządzonej ,teren zieleni naturalnej	0,2	10	8	20
17SI	teren usług ,teren zieleni urządzonej ,teren zieleni naturalnej	0,2	10	8	20
18SI	teren usług ,teren zieleni urządzonej ,teren zieleni naturalnej	0,2	10	8	20
19SI	teren usług ,teren zieleni urządzonej ,teren zieleni naturalnej	0,2	10	8	20
20SI	teren usług ,teren zieleni urządzonej ,teren zieleni naturalnej	0,2	10	8	20
21SI	teren usług ,teren zieleni urządzonej ,teren zieleni naturalnej ,teren lasu	0,4	40	8	20
22SI	teren usług ,teren zieleni urządzonej ,teren zieleni naturalnej ,teren wód				20
23SI	teren usług ,teren zieleni naturalnej ,teren lasu	0,5	50	8	20

8) Strefa zieleni i rekreacji – podstawowy profil funkcjonalny: teren zieleni urządzonej, teren plaży, teren wód, teren komunikacji, teren ogrodów działkowych, teren infrastruktury technicznej.

Strefy zieleni i rekreacji zostały wyznaczone w ramach obiektów sportowych i rekreacyjnych (boisk sportowych, placów zabaw, siłowni zewnętrznych), na terenach istniejącej zieleni urządzonej, w ramach terenu ośrodka wypoczynkowego oraz na terenach przeznaczonych do rozwoju wyżej wymienionej funkcji, z zachowaniem ekstensywnego charakteru zagospodarowania.

UZASADNIENIE DO PLANU OGÓLNEGO GMINY RADOWO MAŁE

Numer strefy	Dodatkowy profil funkcjonalny	Maksymalna nadziemna intensywność zabudowy	Maksymalny udział powierzchni zabudowy (%)	Maksymalna wysokość zabudowy (m)	Minimalny udział powierzchni biologicznie czynnej (%)
1SN	teren usług sportu i rekreacji				50
2SN	teren usług sportu i rekreacji ,teren usług kultury i rozrywki				50
3SN	teren zieleni naturalnej				50
4SN					50
5SN	teren usług sportu i rekreacji ,teren usług handlu detalicznego	0,4	40	10	50
6SN	teren usług sportu i rekreacji				50
7SN	teren usług sportu i rekreacji				50
8SN	teren usług sportu i rekreacji ,teren zieleni naturalnej				50
9SN	teren usług sportu i rekreacji				50
10SN	teren zieleni naturalnej, teren lasu				50
11SN	teren usług sportu i rekreacji ,teren usług kultury i rozrywki				50
12SN	teren usług sportu i rekreacji				50
13SN	teren usług sportu i rekreacji				50
14SN	teren usług sportu i rekreacji ,teren zieleni naturalnej				50
16SN	teren zieleni naturalnej				50
17SN	teren zieleni naturalnej				50
20SN					50
23SN	teren zieleni naturalnej				50
24SN	teren usług sportu i rekreacji ,teren usług kultury i rozrywki ,teren usług handlu detalicznego ,teren usług gastronomii ,teren usług turystyki ,teren usług nauki ,teren usług edukacji ,teren usług zdrowia i pomocy społecznej ,teren zieleni naturalnej	0,6	30	15	50
27SN	teren zieleni naturalnej				50
32SN	teren usług sportu i rekreacji ,teren zieleni naturalnej				50
33SN	teren usług sportu i rekreacji ,teren zieleni naturalnej				50
34SN	teren usług sportu i rekreacji				50
35SN	teren usług sportu i rekreacji ,teren usług kultury i rozrywki ,teren usług gastronomii ,teren usług nauki ,teren usług edukacji ,teren zieleni naturalnej	0,6	30	12	50
36SN	teren usług sportu i rekreacji, teren zieleni naturalnej, teren lasu				50
37SN	teren zieleni naturalnej				50
38SN	teren usług sportu i rekreacji ,teren usług kultury i rozrywki ,teren usług handlu detalicznego ,teren usług gastronomii ,teren usług turystyki ,teren usług nauki ,teren usług edukacji ,teren usług zdrowia i pomocy społecznej ,teren zieleni naturalnej	0,3	15	15	50
39SN	teren usług sportu i rekreacji ,teren usług kultury i rozrywki ,teren usług handlu detalicznego ,teren usług gastronomii ,teren usług turystyki ,teren zieleni naturalnej				50
40SN					50
41SN					50
42SN	teren zieleni naturalnej				50
43SN	teren usług sportu i rekreacji ,teren usług turystyki ,teren zieleni naturalnej ,teren lasu	0,1	10	8	50

UZASADNIENIE DO PLANU OGÓLNEGO GMINY RADOWO MAŁE

44SN	teren usług sportu i rekreacji ,teren usług turystyki ,teren zieleni naturalnej ,teren lasu	0,1	10	8	50
45SN	teren usług sportu i rekreacji, teren zieleni naturalnej, teren lasu				70
46SN	teren usług sportu i rekreacji ,teren usług kultury i rozrywki ,teren usług handlu detalicznego ,teren usług gastronomii ,teren usług turystyki ,teren usług nauki ,teren usług edukacji ,teren usług zdrowia i pomocy społecznej ,teren zieleni naturalnej	0,4	15	15	50
47SN	teren usług sportu i rekreacji ,teren zieleni naturalnej				50

9) Strefa cmentarzy – podstawowy profil funkcjonalny: teren cmentarza, teren komunikacji, teren zieleni urządzonej, teren ogrodów działkowych, teren infrastruktury technicznej.

Strefy cmentarzy wyznaczone zostały na terenach istniejących cmentarzy, w tym historycznych i projektowanego cmentarza.

Numer strefy	Dodatkowy profil funkcjonalny	Maksymalna nadziemna intensywność zabudowy	Maksymalny udział powierzchni zabudowy (%)	Maksymalna wysokość zabudowy (m)	Minimalny udział powierzchni biologicznie czynnej (%)
1SC	teren zieleni naturalnej, teren lasu				30
2SC					30
3SC	teren zieleni naturalnej, teren lasu				50
4SC	teren zieleni naturalnej, teren lasu				30
5SC					30
6SC	teren usług kultu religijnego	0,1	10	12	30
7SC	teren zieleni naturalnej, teren lasu				30
8SC	teren zieleni naturalnej, teren lasu				30
9SC	teren zieleni naturalnej, teren lasu				30
10SC	teren zieleni naturalnej, teren lasu				30
11SC	teren zieleni naturalnej, teren lasu				30
12SC	teren zieleni naturalnej, teren lasu				30
13SC	teren zieleni naturalnej, teren lasu				30
14SC	teren zieleni naturalnej, teren lasu				30
15SC	teren zieleni naturalnej, teren lasu				30
16SC	teren zieleni naturalnej, teren lasu				30
17SC	teren zieleni naturalnej, teren lasu				30
18SC	teren zieleni naturalnej, teren lasu				30
19SC	teren zieleni naturalnej, teren lasu				30
20SC	teren zieleni naturalnej, teren lasu				30
21SC	teren zieleni naturalnej, teren lasu				30

10) Strefa otwarta - podstawowy profil funkcjonalny: teren rolnictwa z zakazem zabudowy, teren lasu, teren zieleni naturalnej, teren wód, teren komunikacji, teren ogrodów działkowych, teren infrastruktury technicznej

Strefa otwarta została wyznaczona na obszarach obejmujących tereny niezabudowane – lasy, pola uprawne, łąki, jeziora, doliny rzeczne, tereny

komunikacji, zieleni naturalnej oraz tereny ogródków działkowych. Strefy otwarte wyznaczono, z uwzględnieniem uwarunkowań przyrodniczych.

W ramach wybranych stref otwartych umożliwiono potencjalną realizację elektrowni fotowoltaicznych oraz elektrowni wiatrowych, poprzez wskazanie w dodatkowym profilu funkcjonalnym przeznaczenia „teren elektrowni słonecznej” i „teren elektrowni wiatrowej”, a także „teren elektrowni wodnej” dla istniejących obiektów.

Numer strefy	Dodatkowy profil funkcjonalny	Maksymalna nadziemna intensywność zabudowy	Maksymalny udział powierzchni zabudowy (%)	Maksymalna wysokość zabudowy (m)	Minimalny udział powierzchni biologicznie czynnej (%)
1SO					
2SO	teren zieleni urządzonej				
3SO	teren zieleni urządzonej				
4SO					
5SO	teren zieleni urządzonej				
6SO					
7SO					
8SO					
9SO					
10SO					
11SO					
12SO					
13SO					
14SO	teren zieleni urządzonej				
15SO	teren zieleni urządzonej				
16SO					
17SO					
18SO	teren elektrowni słonecznej ,teren zieleni urządzonej				
19SO	teren elektrowni wiatrowej ,teren elektrowni słonecznej ,teren zieleni urządzonej				
20SO	teren elektrowni słonecznej ,teren zieleni urządzonej				
21SO	teren zieleni urządzonej				
22SO	teren elektrowni słonecznej ,teren zieleni urządzonej				
23SO	teren zieleni urządzonej				
24SO	teren elektrowni słonecznej ,teren zieleni urządzonej				
25SO	teren elektrowni słonecznej ,teren zieleni urządzonej				
26SO	teren elektrowni słonecznej ,teren zieleni urządzonej				
27SO	teren zieleni urządzonej				
28SO	teren zieleni urządzonej				
29SO	teren zieleni urządzonej				
30SO	teren zieleni urządzonej				
31SO	teren elektrowni słonecznej ,teren zieleni urządzonej				
32SO					
33SO	teren elektrowni wodnej				
34SO	teren elektrowni wodnej				
35SO	teren elektrowni wodnej				

11) Strefa komunikacyjna - podstawowy profil funkcjonalny: teren autostrady, teren drogi ekspresowej, teren drogi głównej ruchu przyspieszonego, teren drogi głównej, teren komunikacji kolejowej i szynowej, teren komunikacji kolei linowej, teren komunikacji wodnej, teren komunikacji lotniczej, teren obsługi komunikacji, teren ogrodów działkowych, teren infrastruktury technicznej

Strefy komunikacyjne została wyznaczona dla terenu dróg wojewódzkich, a także dla terenu obsługi komunikacji (teren garaży).

Numer strefy	Dodatkowy profil funkcjonalny	Maksymalna nadziemna intensywność zabudowy	Maksymalny udział powierzchni zabudowy (%)	Maksymalna wysokość zabudowy (m)	Minimalny udział powierzchni biologicznie czynnej (%)
1SK	teren zieleni urządzonej ,teren lasu ,teren zieleni naturalnej ,teren wód				
2SK	teren zieleni urządzonej ,teren lasu ,teren zieleni naturalnej ,teren wód				
3SK	teren zieleni urządzonej ,teren lasu ,teren zieleni naturalnej ,teren wód				
4SK		1	100	5	

2. OBSZARY UZUPEŁNIENIA ZABUDOWY

Zgodnie z art. 61 ust. 1 pkt 1a ustawy z dnia 27 marca 2003 r. o planowaniu i zagospodarowaniu przestrzennym, wydanie decyzji o warunkach zabudowy będzie możliwe jedynie na terenach położonych na obszarze uzupełnienia zabudowy (z nielicznymi wyjątkami). Aby nie ograniczać możliwości realizacji zabudowy wyznaczono na terenie gminy Radowo Małe obszary uzupełnienia zabudowy.

Obszar uzupełnienia zabudowy wyznaczono zgodnie z Rozporządzeniem Ministra Rozwoju i technologii z dnia 2 maja 2024 r. w sprawie sposobu wyznaczania granic obszaru uzupełnienia zabudowy w planie ogólnym gminy (Dz.U. z 2024 r. poz. 729) za pomocą wtyczki APP do programu Qgis.

Zgodnie z § 1 ust. 5 w/w rozporządzenia rozszerzono granice obszarów uzupełnienia zabudowy, uwzględniając lokalne uwarunkowania oraz politykę przestrzenną gminy, jednak nie więcej niż o obszar o łącznej powierzchni obliczonej zgodnie ze wzorem:

$$P_p = 25\% \times (P_b - P_u) = 25\% \times (329,73 \text{ ha} - 122,82 \text{ ha}) = m^2 = 51,72 \text{ ha}$$

gdzie:

P_p – maksymalna powierzchnia powiększenia obszarów uzupełnienia zabudowy wyznaczonych w sposób, o którym mowa w ust. 1 ww. rozporządzenia, w wyniku rozszerzenia ich granic

P_b – powierzchnia obszarów wyznaczonych w sposób, o którym mowa w ust. 1 pkt 1- 3 ww. rozporządzenia

P_u – powierzchnia obszarów uzupełnienia zabudowy wyznaczonych w sposób, o którym mowa w ust. 1 ww. rozporządzenia

Granice obszarów uzupełnienia zabudowy zostały rozszerzone o **48,59 ha**.

3. CHŁONNOŚĆ TERENÓW NIEZABUDOWANYCH

Zgodnie z § 3 ust. 11 Rozporządzenia Ministra Rozwoju i Technologii z dnia 8 grudnia 2023 r. *w sprawie projektu planu ogólnego gminy, dokumentowania prac planistycznych w zakresie tego planu oraz wydawania z niego wypisów i wyrysów*, chłonność terenów niezabudowanych, w tym luk w istniejącej zabudowie oblicza się w strefach: wielofunkcyjnej z zabudową mieszkaniową wielorodzinną, wielofunkcyjnej z zabudową mieszkaniową jednorodziną i wielofunkcyjnej z zabudową zagrodową.

W pierwszym kroku, w celu obliczania chłonności luk w zabudowie w strefach: *wielofunkcyjnej z zabudową mieszkaniową jednorodziną i wielofunkcyjnej z zabudową zagrodową*, na obszarze gminy Radowo Małe **zidentyfikowano 50 wydzielonych działek ewidencyjnych** o powierzchni umożliwiającej realizację zabudowy mieszkaniowej jednorodzinnej lub zagrodowej. Założono, że na jednej działce budowlanej, o funkcji mieszkaniowej jednorodzinnej lub zagrodowej, powstanie jeden budynek, zawierający jeden lokal mieszkalny. Zgodnie z danymi GUS (stan na 31.12.2024 r.) na jedno mieszkanie w gminie Radowo Małe przypada średnio 2,60 osoby, zatem chłonność niezabudowanych działek (luk w zabudowie) wynosi:

51 działek z budynkiem mieszkalnym z jednym lokalem × 2,60 osoby na lokal mieszkalny = **133 osób**

Następnie, w celu obliczenia chłonności terenów niezabudowanych w nowo wyznaczonych strefach planistycznych tj. w strefie *wielofunkcyjnej z zabudową mieszkaniową jednorodziną (SJ) i wielofunkcyjnej z zabudową zagrodową (SZ)*:

- 1) zidentyfikowano 15 wydzielonych działek ewidencyjnych o powierzchni umożliwiającej realizację zabudowy mieszkaniowej jednorodzinnej lub zagrodowej i założono, że na jednej działce budowlanej, o funkcji mieszkaniowej jednorodzinnej lub zagrodowej, założono, że na jednej działce powstanie jeden budynek, zawierający jeden lokal mieszkalny co daje:
15 działek z budynkiem mieszkalnym z jednym lokalem × 2,60 osoby na lokal mieszkalny = **39 osób**,
- 2) obliczono powierzchnię terenów niezabudowanych, skorzystano ze średniego wskaźnika intensywności zabudowy dla budynków mieszkalnych w gminie

Radowo Małe oraz wskaźnika P_{20} (prognozowanej powierzchni użytkowej mieszkań w gminie na jednego mieszkańca), obliczonego zgodnie z § 3 ust. 3 Rozporządzenia Ministra Rozwoju i Technologii z dnia 8 grudnia 2023 r. w sprawie projektu planu ogólnego gminy, dokumentowania prac planistycznych w zakresie tego planu oraz wydawania z niego wypisów i wrysów (Dz. U. z 2023 r. poz. 2758 ze zm.). (wielkość wskaźnika P_{20} została przyjęta zgodnie z § 3 ust. 8 w/w rozporządzenia) a szczegółowe obliczenia opisano w poniższej tabeli.

Tabela 5 Chłonność terenów niezabudowanych w strefach: wielofunkcyjnej z zabudową mieszkaniową jednorodziną

Łączna powierzchnia terenów niezabudowanych (m ²)	Udział terenów komunikacji w powierzchni terenów	Powierzchnia terenów pomniejszona o tereny komunikacji (m ²)	Wskaźnik intensywności zabudowy dla funkcji mieszkaniowej (średnia)	Udział powierzchni użytkowej budynku w stosunku do powierzchni całkowitej budynku	Szacunkowa chłonność terenu wyrażona w powierzchni użytkowej zabudowy (m ²)
236798,57	20%	189438,85	0,12	80%	18186,129
P_{20} – prognozowana powierzchnia użytkowa mieszkań w gminie na jednego mieszkańca					40
Szacunkowa chłonność powierzchni terenów niezabudowanych					455 osób

Podsumowując, chłonność terenów niezabudowanych, w tym luk w istniejącej zabudowie w gminie Radowo Małe wynosi:

$$\underline{\underline{130 \text{ osób} + 39 \text{ osób} + 455 \text{ osób} = 627 \text{ osoby}}}$$

4. PORÓWNANIE ZAPOTRZEBOWANIA NA NOWĄ ZABUDOWĘ MIESZKANIOWĄ Z CHŁONNOŚCIĄ TERENÓW MIESZKANIOWYCH NIEZABUDOWANYCH, W TYM LUK W ISTNIEJĄCEJ ZABUDOWIE

Zgodnie z przedstawionymi powyżej obliczeniami, zapotrzebowanie na nową zabudowę mieszkaniową w gminie Radowo Małe wynosi 500 osób. Zgodnie z art. 13d ust. 2 ustawy, w strefach planistycznych, o których mowa w art. 13c ust. 2 pkt 1–3, suma chłonności terenów niezabudowanych w tych strefach w całej gminie, w tym luk w istniejącej zabudowie, nie może być mniejsza niż 70% oraz większa niż 130% wartości zapotrzebowania na nową zabudowę mieszkaniową w gminie. Obliczona chłonność (624 osoby) mieści się w przedziale wymaganym przepisami rozporządzenia.

350 osób (ZAPmin) < **624** < 650 osób (ZAPmax)

IV. SPOSÓB UWZGLEDNIENIA UWARUNKOWAŃ ROZWOJU PRZESTRZENNEGO GMINY RADOWO MAŁE

1) Ustalenia planu zagospodarowania przestrzennego województwa

Zapisy planu ogólnego gminy Radowo Małe są zgodne z ustaleniami Planu Zagospodarowania Przestrzennego Województwa Zachodniopomorskiego.

2) Formy ochrony przyrody oraz ich otuliny

Zapisy planu ogólnego nie są sprzeczne z przepisami odrębnymi z zakresu ochrony przyrody oraz nakazami i zakazami określonymi dla poszczególnych form ochrony przyrody. Na obszarach o najwyższych walorach przyrodniczych wyznaczono głównie strefy otwarte. Inne przeznaczenia terenów wynikają z aktualnego zagospodarowania oraz przeznaczenia terenów wynikających z ustaleń obowiązujących miejscowych planów zagospodarowania przestrzennego.

3) Obszary szczególnego zagrożenia powodzią

Ustalenia planu ogólnego wykluczają realizację nowej zabudowy w obszarach szczególnego zagrożenia powodzią.

4) Udokumentowane złoża kopali

Na terenie udokumentowanych złóż kopali wyznaczono strefę otwartą SO. Wyznaczenie strefy otwartej nie ogranicza możliwości użytkowania terenu na potrzeby rolnictwa, co pozwala na bieżące wykorzystanie przestrzeni, zgodnie z jej obecnym użytkowaniem. Utrzymanie otwartego charakteru terenu, ułatwi ewentualną przyszłą eksploatację złoża, bez ewentualnego usuwania trwałej zabudowy. Dzięki temu zostanie zapewniona ochrona złoża i zapewnione jego perspektywiczne zagospodarowanie

5) Zabytki objęte formami ochrony, o których mowa w ustawie z dnia 23 lipca 2003 r. o ochronie zabytków i opiece nad zabytkami lub ujęte w wojewódzkiej lub gminnej ewidencji zabytków oraz dobra kultury współczesnej

Ustalenia planu ogólnego umożliwiają ochronę zabytków poprzez zakwalifikowanie tych obiektów do odpowiednich stref planistycznych i określeniu odpowiednich gminnych standardów urbanistycznych.

6) Grunty rolne stanowiące użytki rolne klasy III oraz grunty leśne

Dla gruntów rolnych stanowiących użytki rolne klasy III plan ogólny

w większości wyznacza strefy otwarte, strefy produkcji rolniczej lub wielofunkcyjne z zabudową zagrodową.

W planie ogólnym dla gruntów leśnych wyznaczono strefy otwarte.

- 7) Rozmieszczenie istniejących i planowanych obiektów infrastruktury społecznej, transportowej i technicznej wraz z obowiązującymi dla nich ograniczeniami w zagospodarowaniu

Zapisy planu ogólnego gminy, uwzględniają istniejące i planowane obiekty infrastruktury społecznej, transportowej i technicznej wraz z obowiązującymi dla nich ograniczeniami w zagospodarowaniu zgodnie z polityką przestrzenną gminy Radowo Małe.

- 8) Opracowanie ekofizjograficzne

Przy wyznaczaniu stref planistycznych, gminnych standardów urbanistycznych i innych zapisów planu ogólnego gminy Radowo Małe uwzględnione zostały wskazania i wytyczne zawarte opracowaniu ekofizjograficznym.

- 9) Zapotrzebowanie na nową zabudowę mieszkaniową w gminie

Zapotrzebowanie na nową zabudowę w gminie Radowo Małe wynosi 500 osób. Zgodnie z art. 13d ust. 2 ustawy z dnia 27 marca 2003 r. *o planowaniu i zagospodarowaniu przestrzennym*, analiza chłonności terenów niezabudowanych na terenie gminy pozwoliła na wyznaczenie nowych stref wielofunkcyjnych z zabudową mieszkaniową jednorodzinną, zgodnie z polityką przestrzenną gminy Radowo Małe.

Spis rysunków

Rysunek 1 Schemat położenia obszarów Natura 2000 na tle gminy Radowo Małe	7
Rysunek 2 Schemat położenia obszarów szczególnego zagrożenia powodzią na terenie gminy Radowo Małe	9
Rysunek 3 Rozmieszczenie udokumentowanych złóż kopalin na terenie gminy Radowo Małe	10
Rysunek 4 Rozmieszczenie obszarów i obiektów oraz stanowisk archeologicznych ujętych w GEZ ...	24
Rysunek 5 Rozmieszczenie gruntów klasy IIIb na terenie Gminy Radowo Małe	26
Rysunek 6 Schemat lokalizacji infrastruktury technicznej i komunikacyjnej na terenie gminy Radowo Małe	32

Spis tabel

Tabela 1 Wykaz udokumentowanych złóż kopalin na terenie gminy Radowo Małe	10
Tabela 2 Wykaz obiektów nieruchomości znajdujących się w Gminnej Ewidencji Zabytków Gminy Radowo Małe.....	12
Tabela 3 Wykaz stanowisk archeologicznych wpisanych do rejestru województwa zachodniopomorskiego.....	19
Tabela 4 Wykaz stanowisk archeologicznych znajdujących się w Gminnej Ewidencji Zabytków Gminy Radowo Małe.....	19
Tabela 5 Chłonność terenów niezabudowanych w strefach: wielofunkcyjnej z zabudową mieszkaniową jednorodziną	54